

# 商 たいはやし

2026

5

No.509

 館林商工会議所

〒374-8640 館林市大手町 10-1  
URL : <http://www.tatebayashi-cci.or.jp/>  
Mail : [azalea@tatebayashi-cci.or.jp](mailto:azalea@tatebayashi-cci.or.jp)



2026  
健康経営優良法人  
KENKO Investment for Health  
中小規模法人部門

Tel : 0276-74-5121 Fax : 0276-75-3189  
発行人 : 正田 隆  
印刷 : 田部井印刷(有)

最新情報は館林商工会議所  
ホームページをチェック



今月号の表紙

No. 46

「麺や 武将」

小規模事業者  
持続化補助金を  
利用しています

代表コメント：

当店はガッツ川系ラーメンに老舗浅草開化楼の極太麺を使用しており、また館林の名門麺のクワタからは、中太麺、極細麺も使用しており替え玉や創作ラーメンもあります。お一人様からグループ家族や女性にも大人気です。是非ご堪能下さい。

※詳細情報は15Pへ

市内事業者向け資金調達特集

・中小企業向け補助金情報について	2
・市内事業者向け奨励金・補助金について	3
・館林市の融資制度	4
・マル経融資について	5
会員のひろば	6,7
令和8年度激グルメ総選挙募集情報	16

毎月1日発行 定価100円 (購読料は会費に含まれています)



国が情報発信! **補助金**の最新情報が届く国のサイト!

事業者のみなさまの**ミライ**を**サポ**ート!

今すぐ  
登録を!

# ミラサポplus



人気の**補助金**がひと目でわかる!

検索もカンタン!



- 持続化補助金
  - デジタル化・AI導入補助金
  - 省力化補助金
  - ものづくり補助金
  - 新事業進出補助金
- などの補助金が多数!



気になる支援策について詳しく知りたい方は・・・

お気軽に**商工会議所**まで

お問い合わせください!

ミラサポplusは  
こちらから!



# 市内事業者の 人材確保を支援 事業者向け雇用奨励金

## ●U I ターン支援奨励金

■対象：市外から市内に転入した50歳未満の就業者及び正規雇用した市内事業者

■奨励金： **事業者** 一人につき **5**万円  
**労働者** ※ぼんちゃんpayでの支給 **10**万円



## ●定住新卒就職者奨励金

■対象：市内に1年を超えて居住し、市内の事業所に就職した30歳未満の新卒者及び正規雇用した市内事業者

■奨励金： **事業者** 一人につき **3**万円  
**労働者** ※ぼんちゃんpayでの支給 **5**万円



## ●正規雇用促進奨励金

■対象：市内在住の65歳未満の労働者を非正規雇用から正規雇用へ雇用転換した市内事業者

■奨励金： **事業者** 一人につき **10**万円



## ●障がい者雇用奨励金

■対象：市内在住の65歳未満の障がい者のかたを雇用した市内事業者で、国の特定求職者雇用開発助成金の支給決定を受けている事業者

■奨励金： **事業者** 一人につき **25**万円



上記のほか、65歳以上の市民を新規に採用した市内事業所向けの「高齢者雇用奨励金」もございます。申請方法や詳細な要件は、市役所HPよりご確認ください。

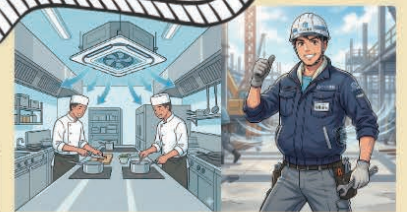
館林市役所 商工課 工業振興係  
 ☎0276-47-5148

〈館林市補助金〉

# 労働環境改善

# 事業費補助金

申請期間  
**5月1日** 金  
 から



**対象** 次の全てに該当する方

- ☑ 市内に本店又は主たる事業所を有する中小企業者等
- ☑ 市税などの滞納がない
- ☑ 国や県の関係機関から同様の補助金を利用していない

### 補助対象経費

- ① 従業員の労働環境改善に寄与する経費
- ② 従業員の熱中症対策に寄与する物品の購入に係る経費

### 補助率

- ① は対象経費の**2分の1** (上限100万円)
  - ② は対象経費の**2分の1** (上限5万円)
- ※①、②は併用可

問い合わせ：74-5121 (経営支援課)

※詳しくはホームページをご覧ください



令和8年度版

## 館林市融資制度のご案内

市内各金融機関で  
お申込みできます

！中小企業者向け 市内に店舗、工場または事業所があり、同一の事業を1年以上営んでいる中小企業者

## ● 運転資金の融資を受けたい

例えば…

- ・新しく社員を雇いたい
- ・商品や材料をまとめて仕入れたい
- ・広告を出したい

- ・小口資金
  - ・経営安定資金
- をご利用ください

## ● 設備資金の融資を受けたい

例えば…

- ・事業用車両を購入したい
- ・工場を新設したい
- ・機械設備を導入したい

- ・小口資金
  - ・経営振興資金
- をご利用ください

## ● 小口資金 運転資金・設備資金と幅広く利用できます

融資限度額 1, 250万円以内

年 利 1. 8%以内

融資期間 運転 6年以内  
設備 8年以内条 件 市税及び県税の未納がない者  
保証協会の保証を付けていただきます  
融資承認前の着手は対象外です

## ● 経営安定資金

売上や利益が減少している事業者向けの運転資金です

融資限度額 2, 000万円以内

融資期間 運転 7年以内

年 利 1. 5%以内  
1. 7%以内

## ● 経営安定資金利子補給金

融資が実行された月から1年間の支払利子額を100%補給します

令和8年4月～令和9年3月まで

## ● 経営振興資金

新たな機械導入など資産計上する設備投資を考えている事業者向けの設備資金です

融資限度額 5, 000万円以内

融資期間 設備 10年以内

年 利 1. 7%以内

## ● 経営振興資金利子補給金

融資が実行された月から2年間の支払利子額を100%補給します

令和8年4月～令和9年3月まで

## ● 創業融資利子補給制度

対象

群馬県、日本政策金融公庫、民間金融機関の操業関係の融資を受けた、市内で新たに創業する者（創業後1年未満の者も含む）

融資が実行された月から3年間の支払利子額を100%補給します

※利子補給の対象となる融資は、2,000万円です。

令和8年4月～令和9年3月まで

## ● マル経融資利子補給制度

対象

館林商工会議所の経営指導および推薦を受け、日本政策金融公庫のマル経融資（小規模事業者経営改善資金）を利用した市内の小規模事業者

融資が実行された月から1年間の支払利子額を100%補給します

令和8年4月～令和9年3月まで

【問合せ】 制度融資取扱金融機関（市内の銀行・信用金庫） 館林市経済部商工課 ☎ 0276-47-5148  
館林商工会議所 ☎ 0276-74-5121

無担保・無保証人・低金利

小規模事業者のための資金調達の切り札

# マル経融資

融資限度額 **2000万円** 運転/設備 **10年以内**

最大  
**2000万円**  
まで!

館林市の  
**利子補給制度**が  
スタート!

マル経融資実行後、  
1年分の利子を  
市が支援

【融資対象の方】

- ①小規模事業者であること（商業・サービス業：従業員5人以下/その他業種：従業員20人以下）
- ②館林市内で1年以上営業しており、所得税（法人税）・事業税・住民税を完納していること
- ③商工会議所の経営指導を6ヶ月以上受けられている方

まずはお気軽にご相談ください！（決算書2期分をご持参ください）

**利子補給補助金の申請は商工会議所で全面サポートします！**

**【事前告知】令和8年度分ぐんま賃上げ促進支援金 始まります！**

## つつじまつり物産即売会を実施

邑楽館林物産振興協会では、つつじまつり開催期間中の4月18日（土）19日（日）の2日間、物産即売会をつつじが岡公園大芝生広場で実施し、4社が出店した。



当日は晴天に恵まれ、公園内は家族連れや友人同士のグループなど大勢の来場者があり散策を楽しんでいた。会場内特別ステージには横田バンドが出演、会場を盛り上げ即売会場も終始賑わいを見せていた。

## 「好き」や「得意」を確かな「事業」へ 創業応援パンフレット発行

館林商工会議所では、創業やプチ創業を目指す女性に向けた創業応援パンフレットを発行しました。パンフレットでは、自身のライフスタイルに合わせ、家事や育児と両立できる働き方を目指す女性たちの最初の一步として、相談できる場所や実践できる場所を紹介しています。

パンフレットは館林商工会議所や館林市役所窓口のほか、創業実践の場である「ウエストファームマーケット」や「館林パブリックハウス」などでも配布しています。



## ご宴会のご案内

忘年会、新年会、歓送迎会、  
謝恩会など各種ご宴会を  
お受けいたします。



ご予約  
承り中

—ご予算—  
おひとり様  
税込 **5,500円**～



発酵レストラン  
JOYHOUSE 別館

お問合せ

ジョイハウス

中国料理 **桃林**

40名様まで 別途貸切(有料)も可能

人数

50名様まで

☎0276-76-8811

ご予約

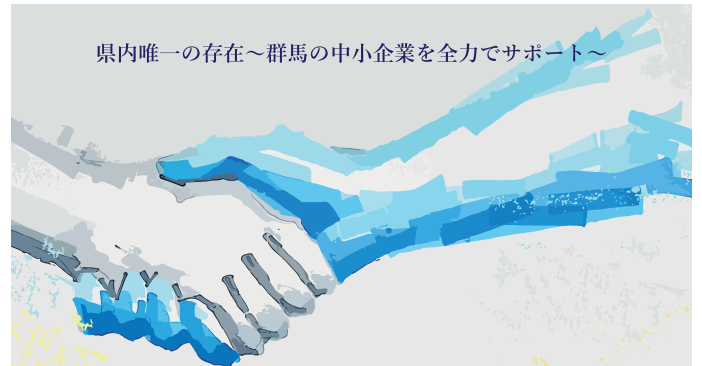
☎0276-73-4669



ご予算に応じて  
メニューをご提示致します。  
貸切(有料)含め、  
お気軽にご相談ください。



県内唯一の存在～群馬の中小企業を全力でサポート～



## 群馬県信用保証協会

事業資金・経営課題の解決に関することは、お気軽にご相談ください

太田支店 ☎0276-48-8811

群馬県信用保証協会

検索



## 会員のひろば

### フレンチをベースにシェフの優しさが伝わる料理を提供！！



#### レストラン トロアの森 (き)

- ◆代表：新見 勝也
- ◆住所：館林市苗木町 2 5 4 3-4
- ◆TEL：0276-71-1068
- ◆FAX：( 同上 )
- ◆営業時間：
  - ランチ 11:00 ~ 15:00(LO.14:15)
  - ディナー 18:00 ~ 22:00(LO.21:00)
- ◆定休日：木曜日ディナー、月曜日

館林のまちの一角に、静かに時間を重ねてきたレストランがある。「トロアの森」。1998年8月の創業以来、派手な看板を掲げることなく、それでも確実に“知る人ぞ知る店”として根付いてきた洋食店だ。扉を開けてまず感じるのは、どこか落ち着いた空気感だ。料理を待つ時間さえも心地よい。そこに流れているのは、シェフの“姿勢”そのものだと感じた。東京で大手レストランやホテルといった一流の現場を経験してきたシェフは、フレンチをベースとしたしっかりとした技術を身につけている。30歳で独立。料理の軸にあるのは、「食材を無駄にしない」という哲学。野菜の皮、魚の骨や頭。一般的には捨てられ

てしまう部分にこそ、味の本質があると知っている。そこから丁寧にブイヨンを取り、料理に重ねていく。その一手間一手間、結果として“優しいのに深い”味わいを生み出している。特に印象的なのがパスタだ。派手さはない。しかし一口食べると、じわっと広がる旨みがある。後から「なぜ美味しいのか」を考えたくなる味だ。そこには技術だけではなく、積み重ねてきた時間と誠実さがある。現在は地元の常連客に加え、週末には県外からの来店も増えている。店の魅力が、ゆっくりと外へ広がり始めている証だろう。



### 珈琲かすと大鋸屑がつなぐ資源循環！ 商工会議所の会員繋がりから生まれた新たな取り組み



#### ぱくぱく農園

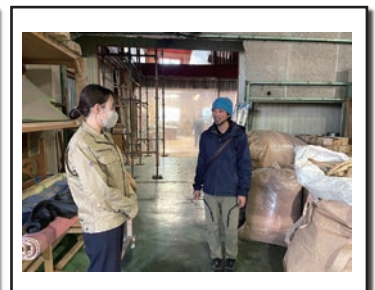
- ◆代表：大野 恵介
- ◆住所：館林市成島町 4 4 6 番地の6  
コーポ光 2 0 1
- ◆TEL：080-5081-0363
- ◆営業時間：9:00 ~ 17:00
- ◆定休日：不定休
- ◆HP：<https://www.pakupaku-nouen.com>
- ◆PODCAST：<https://podcasts.apple.com/jp/podcast/ぱくぱく農園/podcast/id1614135579>

館林市で、異業種連携による新たな取り組みが進んでいる。その背景にあるのが、館林商工会議所の会員同士のつながりだ。地域内で顔の見える関係性が、新たな価値創出へとつながっている。今回連携したのは、農業を営むぱくぱく農園と、木材加工を手がける富士室内工芸。きっかけは商工会議所の取材の中で得られた情報だった。飲食関連の現場では珈琲かすが排出されていること、そして堆肥づくりにおいては水分調整のために大鋸屑が有効であること。それぞれ別の文脈で得られた情報だったが、両者を掛け合わせることで新たな可能性が見えてきた。こうして、地

域企業から提供される珈琲かすを活用し、ぱくぱく農園が堆肥化を担う取り組みがスタート。そこに富士室内工芸の大鋸屑を組み合わせることで、発酵を安定させる仕組みが構築された。廃棄されていた資源同士が結びつき、新たな価値として循環し始めている。この取り組みは、すでに全国放送の番組でも取り上げられるなど、外部からの注目も集めている。商工会議所の会員ネットワークを起点に生まれた今回の事例は、地域に眠る資源と可能性を引き出すモデルとして、今後の展開が期待される。

#### 富士室内工芸株式会社 (木香家 もっこうや)

- ◆代表取締役：石塚 玲苗
- ◆住所：館林市上三林町 2217
- ◆TEL：0276-55-3780
- ◆FAX：0276-55-3781
- ◆営業時間：8:30 ~ 17:30
- ◆定休日：日曜日・祝日（土曜日）  
※同社カレンダーによる
- ◆ホームページ：<https://www.mokkouya.jp>
- ◆Instagram：mokkouya\_tokiwadai



# 会員のひろば

## 建設業から農業への転身 旬にこだわる野菜作りに挑む！！



### かやま農園

- ◆代表：加山 聡
- ◆住所：板倉町岩田 2 0 0 3 - 2
- ◆TEL：090-2480-8854
- ◆営業時間：9:00 ~ 17:00
- ◆定休日：不定休

館林市で「かやま農園」を営む加山聡氏は、異色の経歴を持つ農業者だ。2014年に就農する以前は、10年以上にわたり建設業界で施工管理を担当。大成建設や清水建設といった大手企業の現場にも携わり、厳しい労働環境の中で培った調整力と問題解決力を強みにしてきた。しかし、過酷な日々による体調悪化や、東日本大震災を契機に人生を見つめ直し、祖父の土地があった館林で農業の道へ進む決断を下した。

子供の頃から祖父の農場を身近に体験していたが、全く未経験の農業は苦勞の連続だったというのが元来の「負けず嫌い」の精

神で乗り越えてきた。現在はナスを中心に栽培しながら、カーボロネロやフェネルなどヨーロッパ野菜にも挑戦。料理人との出会いをきっかけに販路を広げ、需要に応じた生産にも取り組んでいる。加山氏が重視するのは「旬」の考え方だ。加温による無理な栽培は行わず、四季に沿った自然な育て方こそが品質と効率の両立につながると語る。今後は有機農業も視野に入れつつ、飲食店との連携強化や販路の安定化を図り、「必要なものを確実に届ける農業」の実現を目指している。



### 第3の加工液 オイルウォーターが加工を変える

研削加工例（曲率研削） 切削加工例（キー溝）

浸透性、冷却性に優れた  
オイルウォーターが加工点を直撃

加工能率・工具寿命UP !!

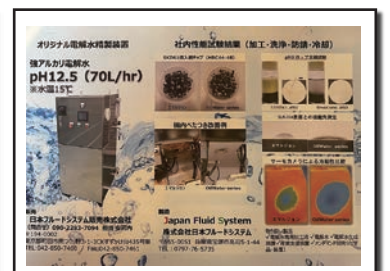
### 一八商会

- ◆代表：池田 実
- ◆住所：館林市堀工町 1 6 2 4
- ◆TEL：080-9685-0907
- ◆営業時間：9:00 ~ 17:00
- ◆定休日：土・日曜日、祝日

## 60歳からの転身、これまでの経験を活かし社会貢献へ繋げる！！

館林市で新たなものづくりの可能性に挑む企業が誕生した。2026年3月に創業した「一八商会」は、鉄鋼業界で約40年の経験を持つ池田氏が60歳で立ち上げた事業である。コロナ禍や国際情勢の変化を背景に、「従来にとらわれない価値提供」を目指した挑戦だ。同社が展開するのは、アルカリ電解水を活用した金属加工ソリューション。水を電気分解して生成される強アルカリ性の液体は、ステンレスなどの難削材に対しても高い切削性と冷却性を発揮する。油分を含まないため、工場内の汚れや臭いを抑え、作業環境の改善にもつながる。近年は中東情勢の不安定化に伴う原油価格の高騰や、SDGs への関心の高ま

りを背景に、油性切削液の見直しが進んでいる。アルカリ電解水は廃液処理が不要で腐敗もせず、継ぎ足し使用が可能なことから、環境負荷の低減とコスト削減を両立できる点が大きな強みだ。工具寿命の向上や付帯設備の削減など、トータルコストでの優位性も評価されている。現在は日本フルードシステム社と提携し、正規代理店として展開。対面での信頼構築を重視し、試用を通じて効果を実感してもらう営業スタイルを採用している。環境対応と生産性向上を同時に実現する本技術は、地域製造業に新たな選択肢をもたらさそうだ。





## 企業に安心と繁栄を!

商工会議所の実施している共済制度は、  
**「企業の福利厚生制度の充実」**を目的に、  
 国で行うものから会議所独自に設計した福利制度まで、  
 幅広くご利用いただける内容となっております。



### 分福共済（生命共済）

[定期保険（団体型）] + [商工会議所自家給付制度]

役員および従業員の**福利厚生制度**にご活用いただけます。

- ・ 保険期間は1年で自動更新、役員・従業員の福利厚生制度にご活用いただけます。
- ・ ガンや6大生活習慣病で入院した場合、ガンで先進医療を受けた場合は一時金が支払われます。

税務上のお取り扱い

- ・ 法人が役員・従業員のために負担した掛金は、全額損金に算入できます。（法人税基本通達 9-3-5）
- ・ 個人事業主が従業員のために負担した掛金は、全額必要経費に算入できます。（昭和47年2月14日付直審 3-8）

### 特定退職金共済

[新企業年金保険]

従業員の**退職金準備**にご活用いただけます。

- ・ 毎月、定額の掛金を支払うことで、将来支払う退職金を計画的に準備できます。
- ・ 法律で定められた退職金支払いのための保全措置が講じられます。（賃金の支払いの確保等に関する法律 昭和51年法律第34号）

税務上のお取り扱い

- ・ 法人が従業員のために負担した掛金は、全額損金に算入できます。（法人税法施行令 第135条）
- ・ 個人事業主が従業員のために負担した掛金は、全額必要経費に算入できます。（所得税法施行令 第64条）

■ご加入にあたってはパンフレット、重要事項説明書（契約概要・注意喚起情報）を必ずご覧ください。

[お問合せ先]

館林商工会議所  
 〒374-8640 館林市大手町10-1 TEL 0276-74-5121

[引受保険会社]

アクサ生命保険株式会社 太田営業所  
 〒373-0853 太田市浜町3-6 太田商工会議所4F TEL 0276-45-4298

### がんサポート共済

がんに対する備えはできていますか？

がん治療の保険です！

- ☆年齢・性別を問わず一律掛金！  
 I型 月掛 1,500円(1口) II型 月掛 2,000円(1口)
- ☆80歳の誕生日の月末まで継続保障！  
 （新規加入は15歳以上65歳未満の方）
- ☆それぞれ最大4口まで加入可能！  
 （合計8口まで、組み合わせ自由）

【お問合せ・お申込みは…】

『館林商工会議所』まで ☎ 0276-74-5121

【引受協同組合】



豊たてばやし 安心した未来のために  
 ぐんま共済協同組合  
CAE0000001 CAE0000002 CAE0000003 CAE0000004

### 経営セーフティ共済

[中小企業倒産防止共済制度]

取引先事業者が倒産し、  
 売掛金債権等が回収困難になった場合に、  
 貸付が受けられる共済制度です。

- ① 掛金の10倍の範囲で  
 最高 **8,000万円**まで貸付
- ② 貸付条件は**無担保・無保証人**
- ③ 掛金税法上、  
**損金**（法人）または**必要経費**（個人事業）に

### 小規模企業共済

年金だけでは不十分で、不安がある  
 自分で積み増しするにはどんなものがあるの？  
 という方に

- ① 経営者のための**退職金制度**
- ② 掛金は**全額所得控除**
- ③ 受取時も**税制メリット**

※詳細は共済相談室（TEL. 050-5541-7171）まで

YEG  
Information

4月例会 令和8年度 青年部通常総会開催

会員100名体制の維持へ—令和8年度、最初の一步を踏み出す

令和8年4月21日（火）館林商工会議所青年部の通常総会が館林市文化会館小ホールにて開催されました。正田会頭や多田市長をはじめとする多くの来賓の方々にご臨席賜り、盛大に開催することができました。

総会では、堀越直前会長による議事進行のもと、第1号議案「令和7年度事業報告並びに収支決算承認について」、第2号議案「令和8年度事業計画並びに収支予算について」が審議され、満場一致で承認されたことをご報告いたします。

総会終了後には、ニューミヤコホテル館林にて懇談会を開催し、多くのご来賓の方々と結びつきを強め、関係を紡ぐことができました。また懇談会内では新入会員や卒業者の紹介を行いました。

『全員参加で、次の一步へ』をスローガンに小暮会長をリーダーとして会員100名体制での維持と拡充を目指してまいります。また歴史や文化を継ぎ、紡ぎ、繋いできていただきました諸先輩方に感謝するとともに、創立50周年に向けて新たな第一歩を踏み出してまいります。

当日はお忙しい中ご臨席承りましたご来賓の皆様、青年部卒業者の皆様に心より感謝申し上げます。今後ともご指導ご鞭撻のほどよろしくお願いいたします。

総務広報委員会委員長 井野口悟史 記



令和8年度 スローガン

『 全員参加で、次の一步へ 』



会長方針

令和8年度 青年部会長 小暮 航介

近年、歴代会長ならびに仲間たちの献身的な努力によって、当青年部は会員数が大きく増加し、存在感を一段と高めてまいりました。しかしその一方で、経験年数の若い仲間も多く加わり、新たな世代への確かな継承が求められる時代へと移り変わっています。

私たちは地域の商工業の振興に力を注ぎ、豊かな郷土づくりを目指す若き団体です。自社の発展のみならず、生活拠点である館林とその周辺地域全体が活性化できるような事業を展開し、地域に必要とされる存在であり続けなければなりません。そのためにも、館林商工会議所青年部としての確固たる意見をもって積極的に提言し、行動していきます。

青年部活動の根幹は「研鑽と交流」です。仲間との学び合いと切磋琢磨を通じて、一人ひとりが青年経済人として大きく成長し、地域経済や社会にインパクトを与える存在となること、それこそが私たちの使命です。経験年数の若さは決して弱みではなく、挑戦し続ける若い力こそが地域の未来を創っていく原動力であります。

近年の会員拡大の成果として、当青年部は「会員100名体制」という一つの大きな到達点に立つことができました。これからの私たちに求められるのは、単に数を増やし続けることではなく、この100名体制をいかに維持し、組織としての力へと昇華させていくかという次のフェーズです。

また、昨年度は群馬県での全国大会という大きな挑戦が幕を閉じました。そこで得た誇りある経験や広がったご縁を次のステージへと繋げ、ここ館林の地から改めて力強く歩みを進める一年といたします。

そして何より大切なのは、仲間一人ひとりが役職の有無にとらわれることなく、主体性を発揮し、前向きに活動へ参加していくことです。自ら考え、自ら行動し、互いを支え合いながら前進する組織こそ、真に強く魅力ある青年部だと信じています。

本年度も、情熱と行動力をもって挑戦し続けてまいります。

# トレンド通信

## 逆張りが持続性を生む 『ローインパクト』な ビジネスモデル

首都圏を中心に店舗数を増やして注目されている新しいラーメンの категорияに「ちゃん系」があります。この〇〇系というのは、ラーメンの種類や提供スタイルなどを定めたある種の「流派」です。他に横浜発祥でとんこつしょうゆスープをベースにした「家（いえ）系」や、野菜や肉などの具材を山盛りにしたボリューム勝負の「二郎系」などがあります。

ちゃん系ラーメンはもともと東京・神田駅のガード下にある店を発祥としており、あっさりしょうゆ味で、具材もチャーシューやメンマなど実にオーソドックスな、昔ながらの中華そばといった趣です。コロナ禍を乗り越えて店舗数は順調に増え、ちゃん系ラーメン店の互助組織、「ちゃんのれん組合」に属する店舗は20店舗以上に達しています。

ちゃん系ラーメンが人気を得ている理由は、あくまでも「普通だけれどおいしい」ラーメンを徹底して追求したところにあります。ラーメン店は比較的容易に出店できるため競争が激しく、開業・閉業が絶えない業種です。そのため、他店との差別化のために、スープのうまみのもととなるだしの素材や種類にこだわったり、麺のつくり方や素材にこだわったり、またのせる具材にもこだわってお店が数多くあります。これらのこだわりは各店舗でどんどんエスカレートし、お客さんの記憶に残るような目立った特徴を持たせるのはとても難しい状況になっています。客の方も味よりもこうしたこだわり情報を評価するようになってきています。このようなこだわりは原価率を押し上げ、利益を圧迫する要因になっています。

ちゃん系が注目されるのは、どんどんエスカレートする競争には乗らず、昔ながらのシンプルなラーメンで長年人気を得ている店を研究しそのノウハウをシステム化して、お店にとっても無理なく持続可能な運営マニュアルをつくり上げたところからです。例えば、トッピングのチャーシューは注文のたびに切り分けてフレッシュな状態で提供する、スープは冷めにくいように丼の縁までたっぷり入れる、といったオペレーションで対応できておいしさに直結する要素をしっかりと押さえています。しかもこれらをマニュアル化することで、店員には特別な熟練を求めなくても、安定しておいしいラーメンを提供できるようにしています。店のデザインや世界観も奇をてらわない安心感のあるものを採用しています。

珍しい特徴を持ったラーメンは、一度食べる分にはとてもおいしく満足感も高いのですが、それを毎回食べようとは思われない傾向があります。またこうしたものを求める客は、次はもっと面白い特徴あるラーメンはないかと次のお店に行ってしまう。同じ人が次にまた来てくれるのは、しばらく間を置いてからとなります。

一方でちゃん系は一時的インパクトよりも、普段使いで満足できるラーメンを目指しています。リピーターの中には1週間のうち何度も足を運ぶ人もいます。地味だけど持続的に利用したくなる、もうかるビジネスをつくるには、インパクト勝負ではなく、あえて「ローインパクト」であることが秘訣（ひけつ）なのかもしれません。

## 地域経済アナリスト／コンサルタント 渡辺 和博



合同会社ヒナニモ代表。元日経B P総合研究所上席研究員。筑波大学大学院理工学研究科修士課程修了後、日本経済新聞社入社。IT分野、経営分野、コンシューマ分野の専門誌の編集を担当。日経B P総合研究所上席研究員として全国の自治体・商工会議所などでコンサルティング、講演を実施。消費者起点をテーマにヒット商品育成を支援。2025年4月から現職。著書に『地方発ヒットを生む 逆算発想のものづくり』（日経B P社）。NHKラジオ『マイ!あさ』マイ!Bizコーナーでも地域の事業者の取り組みを定期的に紹介している。

化粧品  
OEM  
株式会社シーエスラボ

館林で化粧品をつくっています

Clear Simple Laboratory inc.

楽しいお買いものは

館林市楠町 3648-1  
<http://tsutsuzi.com/>

アゼリア モール  
AZALEA MALL



# 両毛広域ネットワーク

(両毛地域の情報化を図り、この地域の活性化のため4市商工  
会議所の協力を得て作成しています。)

足利

## 4/25(土)～5/17(日) 郷土の詩人・相田みつをふるさと展

足利商工会議所では、郷土出身の書家で詩人の相田みつをの作品展を、春と秋の観光シーズンに合わせて開催しており、今回は4月25日から5月17日まで友愛会館「ギャラリー・カッサ」で開催する。

相田みつをの原点ともいえる足利の商店主に支えられた初期から中期の作品を、パトロンとも言えるこうした店主の皆さんから作品を借り受け、開催する。

問合せは、足利商工会議所総務課  
(Tel 0284-21-1354) まで。



◎相田みつをふるさと展(入場無料)

◆会期: 4月25日(土)～5月17日(日)

※期間中は、土・日・祝日も開館

◆時間: 午前10時～午後5時

◆会場: 足利商工会議所友愛会館1階「ギャラリー・カッサ」

佐野

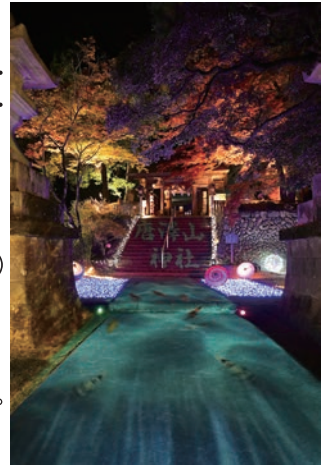
## 第22回写真コンテスト グランプリに石澤伸裕氏 55名147点の応募

佐野商工会議所・佐野市観光協会主催の『I LOVE SANO』～生まれ育った佐野の今昔物語～写真コンテスト審査会(佐野市など後援)が開催され、グランプリ・会頭賞に石澤伸裕さんの作品「秋夜の参道を泳ぐ」を始め、入賞作品18点が決まった。

コンテストは佐野市の風景やイベント、まちなみ、商業・工業、伝統芸能、食など、「今」「昔」の姿を写真の力で表現し、佐野の魅力を伝える作品を募集。県内外から55名147点の応募があった。

入賞作品は4月13日(月)から5月10日(日)まで佐野市観光物産会館にて展示。

お問い合わせは、佐野商工会議所(Tel.0283-22-5511)まで。



【第22回グランプリ「秋夜の参道を泳ぐ」】

太田

## 愛犬を連れて、楽しく遊ぶ! ドッグパークおおたのご案内

太田市の八王子山公園北広場に、ドッグラン施設「ドッグパークおおた」が2月に正式オープンいたしました。

同施設は、約3,000㎡の大・中型犬エリアと約2,000㎡の小型犬エリアに分かれています。

それぞれのエリアにはテントシェルターや水飲み場、平均台やシーソーなどの木製遊具も完備。

広大な敷地の中で、愛犬たちを安心して思いっきり遊ばせることが出来ます。

利用には登録が必要で、1年以内の狂犬病予防注射接種および1年以内の3種以上混合ワクチン接種が必要条件となります。詳しくは太田市HPをご覧ください。

ぜひ、愛犬を連れて、楽しく遊びながら交流をしてみませんか?

住所: 太田市八王子山公園  
北広場(太田市上強戸町2079-3)

営業日: 月～火、木～日

※日の出から日没まで開園

休園日: 毎週水曜日、年末年始

※水曜日が祝日の場合は利用可

専用駐車場: 33台

問い合わせ: 太田市花と緑の課

☎ 0276-32-6599



▲太田市HP



写真: 太田市提供

桐生

## 「野見山暁治 空にあそぶイメージたち」開催

(公財)大川美術館では、企画展「野見山暁治 空にあそぶイメージたち」を開催します。

戦後日本を代表する洋画家、野見山暁治(1920～2023)は、長期のフランス滞在を経て具象から抽象表現へと展開、どこかにある風景を探りながらも、確かな心の中の風景を鮮やかな色彩とダイナミックな形象によって表現し続けました。本展では(一財)野見山暁治財団より寄贈を受けた25点に及ぶ素描作品に各時代の代表的な油彩画、版画を加えた約40点により、昭和戦中期から80年に及ぶ豊かな創作の軌跡を紹介し、

会期中には特別展示として、野見山暁治が設立に尽力した戦没画学生慰霊美術館「無言館」(長野県上田市)の所蔵作品約30点を展示。戦中期の出征経験を胸に自ら戦没画学生たちの遺族を訪ね託された作品を通し、同世代の画学生たちへの思いと絆を再考します。

◎会期: 4月25日(土)～6月21日(日)

◎開館時間: 午前10時～午後5時(入館は午後4時30分まで)

◎休館日: 月曜日

◎観覧料: 一般1,200円、高大生600円、小中生300円

※各種割引あり(割引の併用は不可)

◎住所: 桐生市小曾根町3-69

◎HP: <http://www.okawamuseum.jp/>

◎問合せ: (公財)大川美術館 TEL:0277-46-3300



# 潮流を読む

## A I 実装の運用モデルで遅れを取る日本

現在、欧州出張先で執筆しているが、生成A Iの進化がすさまじいことを、身を持って感じている。欧州の大手金融機関への取材では、すでに大部分の実務において生成A Iが活用されているとのことであった。ここでの生成A Iとは「人間が操縦するA I」ではなく、目標達成のために、利用者の代わりに自律的に計画を立ててタスクを遂行するソフトウェアシステムを指す。周囲の状況やデータを理解し、複数のツールを使い分け、推論、意思決定、学習を行い、タスクを実行・調整することとなる。つまり、目的に応じて考え、判断し、行動するA Iシステム(=A Iエージェント)といえよう。その先には、「エージェントA I」、つまり「自分で考えて動くA I」がある。これは、複雑・多段階なタスクを人間の介入を最小限にして処理できるように設計され、「自ら動く」「計画・実行」ができることが特徴である。2030年にエージェントA Iの活用が本格的に始まるとの将来予想があったが、今回の欧州出張では、すでに活用が始まっており、本格的な導入は3年程度前倒しとなるとの見解が大勢であった。すでにエージェントA Iが導入されている活用事例も一定程度確認される。

一方、日本は欧米(特に米国)と比べて遅れている状況である。大和総研では、A Iエージェントの企業導入展望を3段階[注1](第1段階:生成A Iの水平導入;第2段階:既存の業務フローをベースとしたA I導入;第3段階:A I導入による業務フローの一新・変革)から、独自に1段階(1.5段階:RAG[注2]システムの水平導入・部門導入)を追加して、4段階としている。

この4段階における日本企業の導入状況を以下に見ていく。大半の日本の企業の導入段階は、第1段階の「生成A Iの水平導入」(23~25年)である。つまり、全社向けの一律導入である。これは米国の大手金融機関の導入の初期段階に相当する。

次の1.5段階「RAGシステムの水平導入・部門導入(24~27年の期間を見込み、特定の組織的ビジネス用途に特化させつつ、全社向けまたは部門向けに導入)」において成果を得ている企業は、日本においても一定数出てきている。ただし、その次の第2段階としての「既存の業務フローをベースとしたA I導入(特定の活用事例ごとに特化・カスタマイズして組み込む導入を実用化)」に達していない企業が大半である。最後の第3段階としての「A I導入による業務フローの一新・変革」

(28~30年の期間を見込む)は技術として完成していないとされている。

想定よりも早い進化を見せる生成A Iの効果的な導入を、個別の金融機関に任せるのは、今後ますます困難になってくる可能性が高い。米国の金融業界では、自社のシステム構築において、業界全体のオペレーティングモデル(ビジネスモデルを効果的に運用するモデル[注3])のシフトを金融プラットフォーマー(決済、販売チャネル、リスク管理、ガバナンスなど金融ビジネスに必要なデジタル基盤を提供する外部の業者)が主導しているとともに、リーダー企業はテック企業に転換している。つまり継続的に競争力を高められるように、進化し続ける生成A Iが実装できるオペレーティングモデルを追求している企業になっている。米国では、アウトソース(外部調達)すべき機能は、外部のプラットフォーマーにアウトソースし、自社構築の部分を付加価値の高い機能に集中させることができる状況になっている。一方、米国と比較すると、日本では、業界全体のオペレーティングモデルをシフトさせるような金融プラットフォーマーの存在感が小さいと考えられる。驚くべきスピードで進化している生成A Iの状況を踏まえると、日本全体の競争力を向上させるには、このような金融あるいは金融以外の分野においても、プラットフォーマーが必要ではないか。

(3月22日執筆)

[注1]McKinsey "Seizing the agentic AI advantage", June 13 2025

[注2]RAG (Retrieval-Augmented Generation) は、検索機能と生成A Iを組み合わせた技術で、外部データを活用して正確な回答を生成する仕組み。

[注3]このモデルの中には業務プロセス、テクノロジー、組織構造が含まれる。このモデルを定義することで、企業はリソースと機能を戦略目標に合わせることができ、市場の需要や競争圧力に適切に対応できるようになる。

株式会社大和総研 金融調査部 主席研究員  
うちの はやなり  
内野 逸勢



静岡県出身。1990年慶応義塾大学法学部卒業。大和総研入社。企業調査部、経営コンサルティング部、大蔵省財政金融研究所(1998~2000年) 出向などを経て現職(金融調査部 主席研究員)。専門は金融・資本市場、金融機関経営、地域経済、グローバルガバナンスなど。主な著書・論文に『地銀の次世代ビジネスモデル』2020年5月、共著(主著)、『FinTechと金融の未来~10年後に価値のある金融ビジネスとは何か?~』2018年4月、共著(主著)、『JAL再生 高収益企業への転換』日本経済新聞出版、2013年1月、共著。「第3次袋井市総合計画」審議会委員。IAASB CAG(国際監査・保証基準審議会 諮問・助言グループ)委員(2005~2014年)。日本証券経済研究所「証券業界とフィンテックに関する研究会」(2017年)。

## 宮日銀前橋支店長が講話 顧問・参与・近隣商工会長等懇談会を開催



日本銀行前橋支店・宮将史支店長をお迎えした「顧問・参与・近隣商工会長等懇談会」が4月15日、正田会頭宅の庭園にて51

名が出席し開催された。

正田会頭からの歓迎の挨拶の後、来賓の多田市長より祝辞が述べられ、その後、顧問・参与・近隣商工会長等の紹介がなされた。その後、宮支店長より「国内外を取り巻く経済金融情勢」と題した講演が行われた。

講話後、東部地区商工会連絡協議会 高野会長の乾杯により懇談会が開催され、参加者は和やかに歓談されていた。

## オフィスカジュアルの通年導入について

館林商工会議所は、気候変動への対応や働き方改革の推進等の対応として、例年5月から10月にクールビズを実施してまいりました。この度、政府・自治体の方針や世の中の動向を踏まえて、継続的な省エネルギーの推進・快適な職場環境づくりを目的として、5月1日より「オフィスカジュアル」を通年で導入することといたしました。

役職員一同、引き続き清潔感のある身だしなみの徹底に努めて参りますので、本取組みへのご理解を賜りますよう、何卒お願い申し上げます。



次回の

## Tatebayashi West Farm Market

### 『科学館Mayマーケット』

5月30日(土) 10:00~15:00

いろいろなワークショップやキッチンカー等の飲食販売のほか、音楽演奏などを実施予定

◆場所

向井千秋記念子ども科学館

正面：ちきゅう☆ひろば



※中止の場合はSNS等でお知らせいたします。

## 令和8年度 館林商工会議所事務局人事

令和8年4月1日より、事務局体制に右記の通り変更がございましたのでお知らせいたします。今後ともよろしく願いいたします。

経営支援課 \*()内は前役職

昇任 主任(主事) 大澤 真 経営指導員

昇任 主事(主事補) 中村 柁敬 経営支援員

### ～ 健やかで安心した未来のために ～

火災共済	店舗・住宅・家財を守る安心のプラン
がんサポート共済	がん入院やがんの治療に備えた保障
シルクシニア	シニア世代の入院・がん入院等を保障
フレンド共済21	お手頃の掛金で入院・死亡などを保障
傷害共済	偶発の事故による傷害(ケガ)を保障
ファミリー交通傷害共済	1口で契約者・同居家族の交通傷害を保障
自動車共済	専門職員によるキメ細かい事故対応

親切・丁寧・安心を  
お届けします



《お問合せ先》  
館林商工会議所  
☎ 74-5121

《引受共済組合》  
ぐんま共済協同組合 太田支店  
☎ 0276-46-9596



各種伝票・封筒・名刺・ハガキ  
広報誌・小冊子・自費出版物  
パンフレット・ポスター・シール  
ステッカー・カレンダー・横断幕  
証書入れカバー・巾着袋(ポリ袋)  
名入れファイル他

## 田部井印刷株式会社

代表取締役 田部井 孝一

〒374-0066 館林市大街道1-14-38

TEL 0276-72-1221(代)

FAX 0276-73-1288

E-mail:okaidokt@crocus.ocn.ne.jp

## 地域の子供たちを対象に ものづくり工場見学ツアーを開催!

3月27日(金)近藤町にある館林金属工業団地内にて「ものづくり工業見学ツアー」が開催され、春休みの親子連れなど13組が参加した。

ツアーでは(株)岡田製作所、(株)誠和製作所の工場見学をはじめ、団地組合事務所にある「ものづくりミュージアム」の見学、オリジナルキーホルダー作りのワークショップなどが組み込まれた。ツアーは館林市に根付く「金属加工技術」の体験を通して、地元の子供たちにもものづくりに興味を持ってもらおうと、昨年に引き続き2度目の開催。



## 当所主催セミナーのお知らせ

人手不足時代の 外国人材採用・活用・定着のポイント

育成就労制度の基本理解をふまえ、  
外国人材の受入れ準備と定着のポイントを学ぶ

深刻な人手不足が続く中、外国人材の採用・活用・定着は、中小・小規模事業者にとって重要な経営課題の一つとなっています。本セミナーでは育成就労制度の基本理解をふまえ、外国人材の受入れ準備、円滑な活用、定着に向けた実務上のポイントをわかりやすく解説します。

### 主な講座内容

- ・人手不足時代における外国人材活用の考え方
- ・外国人材の受入れ準備と就業開始までの実務
- ・外国人材が職場や生活面で直面しやすい課題と対応
- ・外国人材の受入れにあたって  
押さえてほしい制度理解と実務対応
- ・外国人材採用後の戦力化と  
定着につなげる体制づくり

- ◆日 時 6月19日(金)14:00~16:30
- ◆会 場 オンライン受講のみ
- ◆講 師 池田 有美氏(行政書士)

お申込み・館林商工会議所(74-5121)

## アサヒ飲料 工場フェスタ 2026 in 館林

当日は工場が開放され、  
様々な体験イベントやライブステージ、  
物販やキッチンカーでの飲食などを  
楽しむことができます!

日時 : 5月17日(日)  
場所 : アサヒ飲料群馬工場  
(館林市大新田町166)

最新情報はこちら▼



美しい街には夢がある

株式会社 TOKISYOホールディングス

〒374-0043 群馬県館林市苗木町2548

TEL 0276-73-1343

URL <http://www.tokisyo.co.jp>

株式会社 鴛商

株式会社 埼玉鴛商



このまちの笑顔をやさそう。



〒374-8512 群馬県館林市下早川田町700番地  
ホームページアドレス <https://www.torisen.co.jp>



松原店

館林市松原3丁目 19-4  
☎0276-57-6730

富士見町店

館林市富士見町 12-60  
☎0276-76-2055

朝日町店

館林市朝日町 20-50  
☎0276-75-6281

成島店

館林市北成島町 2533-1  
☎0276-75-2735

## 専門家による相談事業

～より高度な問題を解決するために～

館林商工会議所では、会員企業の皆様が日頃抱えている経営上の様々な問題・課題等について、専門的な知識と実務経験を併せ持つ専門家と企業をつなぐことで、的確なアドバイスや指導を行っております。ぜひご活用ください。

### ○法律相談 【毎月 第3火曜日】



顧問弁護士  
上野 俊夫氏 (上野労務経営法律事務所)

※次回相談日 (要予約)  
5月19日(火) 午前10時～11時

### ○よるず支援拠点出張相談 【毎月 第3火曜日】



コーディネーター  
田沼 昇一氏 (行政書士、キャリアコンサルタント)

※次回相談日 (要予約)  
5月19日(火) 午前10時～午後4時

### ○特許・商標相談 【奇数月 第3水曜日】



顧問弁理士  
稲村 悦男氏 (稲村国際特許事務所)

※次回相談日 (2日前までに要予約)  
5月20日(水) 午後1時～3時

### ○金融・創業相談 【毎月 第4木曜日】



日本政策金融公庫 (前橋支店 国民生活事業 融資第一課)  
浅見 宣巨氏

※次回相談日 (要予約)  
5月28日(木) 午前11時～午後4時

【予約・問合せ】館林商工会議所 (TEL 74-5121)

## WEBセミナー ニューコンテンツ

### 【一般経営】

- ◎テーマ「ヒット連発! 欲しいを生み出す公式 おもちゃの企画から学ぶ」
- ◎講師：大澤 孝氏 (アイデア総研代表)

### 【研修・人材育成】

- ◎テーマ「本当に成果の出る 1on1 ミーティング」
- ◎講師：濱田 美雪氏 (人材育成・組織開発コンサルタント)

- ◎テーマ「世代間ギャップをチームの強みに変える! ~今どき部下の心をグッと掴む! やる気と行動を促すコミュニケーション術~」

- ◎講師：前川由希子氏 (組織活性化コンサルタント)

### 【労務】

- ◎テーマ「人材不足・人手不足に効く 人事制度セミナー」
- ◎講師：山本 昌幸氏 (特定社会保険労務士)

- ◎テーマ「カスハラ対策の進め方 ハラスメントのない組織づくり」
- ◎講師：津田 典子氏 (人材育成コンサルタント)

【視聴方法】会議所のHPから「Webセミナー」をクリック、ID(tcci)とパスワード(5121)を入れてログイン!

●毎月第2・第4土曜日は

# かごめ六齋市

9月9日(土)、23日(土) 9:30~13:00

今月号の表紙

麺や武将

営業時間 (水曜定休)

11:00~14:30/17:30~22:00

\*Instagram



代表：田部井 将之  
住所：館林市大谷町1053-19  
TEL：0276-58-3928

資源リサイクル・一般廃棄物・産業廃棄物・医療廃棄物

## ECO PARK YOKOTA

株式会社 横田商事

YOKOTA CLEAN WORLD

お客様に安心を届ける企業

エコパークヨコタ 検索  
http://www.ecopark-yokota.com/

本社：群馬県館林市足次町26番地1  
足利事業所：栃木県足利市羽刈町763番地12  
TEL.(0284) 72-2241(代) FAX.(0284) 72-2828

「いただきます」「ごちそうさま」  
わたしたちは魔法のことばをもってている。

お客さま一人ひとりの「おいしい」に寄りそいたい。  
日本の食文化を支える、縁の下の力持ちでありたい。  
これからも、ひたむきに取り組みつづけます。

しろうゆ 正田の 特級 SHODA SHOYU

正田醤油株式会社  
〒374-8510 群馬県館林市栄町 3-1

令和8年度 「激」をテーマに旨いメニュー大集合！

# 激グルメ総選挙

ゲキマル

## ～激辛・激甘・激冷+激○の競演～

# 参加店激募集

夏の暑さを乗り切るために、地域の食を生かして美味しい物を提供するとともに、総選挙という暑い熱い戦いでさらに熱くなってまちの活性化を図る、熱いまち館林の夏のイベントです。

**イベント概要**

実施期間内に市民がメニューを食べ歩きし、投票券にスタンプを押してもらおう。2店舗分の押印で1票の投票券を獲得でき、気に入ったメニューに投票する。順位はグランプリ、準グランプリ、その他の賞を公表予定。

実施期間：令和8年6月26日(金)～8月31日(月)



**参加店舗の**  
店舗名・メニュー写真・メニュー紹介などを記載したグルメマップを作成し、市民の皆さんにPRを行います！

※昨年開催時のデータです

<p>01 激辛カレー</p> <p>02 激甘カレー</p> <p>03 激冷カレー</p> <p>04 激○カレー</p>	<p>05 激辛カレー</p> <p>06 激甘カレー</p> <p>07 激冷カレー</p> <p>08 激○カレー</p>	<p>09 激辛カレー</p> <p>10 激甘カレー</p> <p>11 激冷カレー</p> <p>12 激○カレー</p>	<p>13 激辛カレー</p> <p>14 激甘カレー</p> <p>15 激冷カレー</p> <p>16 激○カレー</p>	<p>17 激辛カレー</p> <p>18 激甘カレー</p> <p>19 激冷カレー</p> <p>20 激○カレー</p>	<p>21 激辛カレー</p> <p>22 激甘カレー</p> <p>23 激冷カレー</p> <p>24 激○カレー</p>	<p>25 激辛カレー</p> <p>26 激甘カレー</p> <p>27 激冷カレー</p> <p>28 激○カレー</p>	<p>29 激辛カレー</p> <p>30 激甘カレー</p> <p>31 激冷カレー</p> <p>32 激○カレー</p>	<p>33 激辛カレー</p> <p>34 激甘カレー</p> <p>35 激冷カレー</p> <p>36 激○カレー</p>	<p>37 激辛カレー</p> <p>38 激甘カレー</p> <p>39 激冷カレー</p> <p>40 激○カレー</p>	<p>41 激辛カレー</p> <p>42 激甘カレー</p> <p>43 激冷カレー</p> <p>44 激○カレー</p>	<p>45 激辛カレー</p> <p>46 激甘カレー</p> <p>47 激冷カレー</p> <p>48 激○カレー</p>	<p>49 激辛カレー</p> <p>50 激甘カレー</p> <p>51 激冷カレー</p> <p>52 激○カレー</p>	<p>53 激辛カレー</p> <p>54 激甘カレー</p> <p>55 激冷カレー</p> <p>56 激○カレー</p>	<p>57 激辛カレー</p> <p>58 激甘カレー</p> <p>59 激冷カレー</p> <p>60 激○カレー</p>	<p>61 激辛カレー</p> <p>62 激甘カレー</p> <p>63 激冷カレー</p> <p>64 激○カレー</p>	<p>65 激辛カレー</p> <p>66 激甘カレー</p> <p>67 激冷カレー</p> <p>68 激○カレー</p>	<p>69 激辛カレー</p> <p>70 激甘カレー</p> <p>71 激冷カレー</p> <p>72 激○カレー</p>	<p>73 激辛カレー</p> <p>74 激甘カレー</p> <p>75 激冷カレー</p> <p>76 激○カレー</p>	<p>77 激辛カレー</p> <p>78 激甘カレー</p> <p>79 激冷カレー</p> <p>80 激○カレー</p>	<p>81 激辛カレー</p> <p>82 激甘カレー</p> <p>83 激冷カレー</p> <p>84 激○カレー</p>	<p>85 激辛カレー</p> <p>86 激甘カレー</p> <p>87 激冷カレー</p> <p>88 激○カレー</p>	<p>89 激辛カレー</p> <p>90 激甘カレー</p> <p>91 激冷カレー</p> <p>92 激○カレー</p>	<p>93 激辛カレー</p> <p>94 激甘カレー</p> <p>95 激冷カレー</p> <p>96 激○カレー</p>	<p>97 激辛カレー</p> <p>98 激甘カレー</p> <p>99 激冷カレー</p> <p>100 激○カレー</p>
---	---	---	---	---	---	---	---	---	---	---	---	---	---	---	---	---	---	---	---	---	---	---	---	--

**お申込み**

同封の申込用紙に必要事項を記入し、FAXまたは郵送で「館林商工会議所 経営支援課」までお申込みください。  
〒374-8640 館林市大手町10-1 / FAX.0276-75-3189

チラシに載せるメニュー写真が必要になりますので、nakamura@tatebayashi-cci.or.jpまでご提供をお願いします。  
※極端に粗い画質を避け、なるべく引きの写真にしてください。また、映りこんで困るものは映さないようにしてください。

**申込締切 令和8年5月25日(月)**

【主催】 激グルメ総選挙実行委員会 (館林商工会議所内)      【後援】 館林市、館林商工会議所