

# 商たてはやし

2024

2

No.482

 館林商工会議所

〒374-8640 館林市大手町 10-1  
URL : <http://www.tatebayashi-cci.or.jp/>  
Mail : [azalea@tatebayashi-cci.or.jp](mailto:azalea@tatebayashi-cci.or.jp)

 2023  
健康経営優良法人  
Health and productivity

Tel : 0276-74-5121 Fax : 0276-75-3189  
発行人 : 正田 隆  
印刷 : 田部井印刷(有)



今月号の表紙

No. 22

「THE GROVE CAFE+DOG」

事業再構築  
補助金を  
利用しています

代表コメント：

国の事業再構築補助金を活用して、今までの店舗をレンタルリビング&キッチンとしてリニューアルし、新たにドッグランカフェを併設しました。申請書類がたくさんあり大変でしたが、商工会議所の支援のおかげで何とかここまで来ることが出来ました。ドッグランカフェは2月OPEN 予定です！

※詳細情報は 15P へ

議員新年会が開催されました	2
12月の管内景況調査	3
補助金のご紹介	4
インボイスQ&A	5
初市が開催されました	13
セミナーのご案内	15, 16
申告指導会が開催されます	16

毎月1日発行 定価 100円 (購読料は会費に含まれています)

## 数々の課題へ挑戦していく飛躍の1年へ

### 当所議員新年会が開催されました

館林商工会議所議員新年会が1月9日(火)、館林市の日清製粉ウェルナ三の丸芸術ホールにおいて開催された。当所役員・議員など約180名が出席し、新年を祝した。

正田会頭は、1月1日に能登半島で発生した地震の被害について触れ、被災地域へのお見舞いを述べたのち、「今年の干支は甲辰（きのえたつ）で、「甲」は優勢でまっすぐな大木、「辰」は架空の龍で、成功と強靱な力を象徴しています。昨年のスポーツでの活躍や商工会議所の未来メッセージより、地域との連携や柔軟な変化への対応が重要であると再認識しました。当所では引き続き、会員満足度の向上・会員拡大及び財政改善・職員の育成の3つの基本課題を念頭に、コロナ後の資金繰り対策・事業承継・人手不足・中心市街地活性化等の短期的な課題にも挑戦していきたい。」とあいさつした。

続いて、山本県知事、多田市長、権田市議会議長、笹川・福重衆議院議員、県議会を代表して須藤県議より祝辞をいただき、正田会頭と多田市長によるダルマの目入れが行われた。本年は新春席書披露として、Menkoi ガールズによる書道パフォーマンスも行われ、式典は大いに盛り上がった。

式典終了後には、会場を文化会館に移して立食形式での懇親会が行われた。年男男女による鏡開きに続いて河本顧問の音頭で乾杯がなされ、参加者たちは懇親を深めていた。

また、本新年会では令和6年能登半島地震における災害義援金の募金箱を設置し、支援を呼びかけた。集まった義援金は、日本商工会議所へと送金し被災地復興支援へ役立てられる。義援金は引き続き、当所窓口でも募集している。詳細は下記の通り。



(▲ 議員新年会の様子)



(▲ 正田会頭によるあいさつ)



(▲ ダルマの目入れ)



(▲ 新年席書)



(▲ 鏡開きの様子)

## 令和6年 能登半島地震

### 災害義援金募金へのご協力をお願いします



日本商工会議所では、1月1日に石川県能登地方を震源として発生した地震を受け、義援金を募集しています。義援金の目的は、被災事業者の事業再開、被災商工会議所の再建、観光回復等に係る事業への活用など。

館林商工会議所では、2月22日(木)まで、趣旨に賛同される方のご協力をお願いしております。商工会議所窓口にも募金箱を設置するほか、お振込みでも受け付けております。皆様のご協力、ぜひよろしくお願いいたします。

#### 【振込口座】

群馬銀行 館林支店 普通 1700374

口座名：館林商工会議所 特別事業（たてばやししょうこうかいぎしょ とくべつじぎょう）

※大変恐縮ですが、振込手数料は貴社にてご負担願います

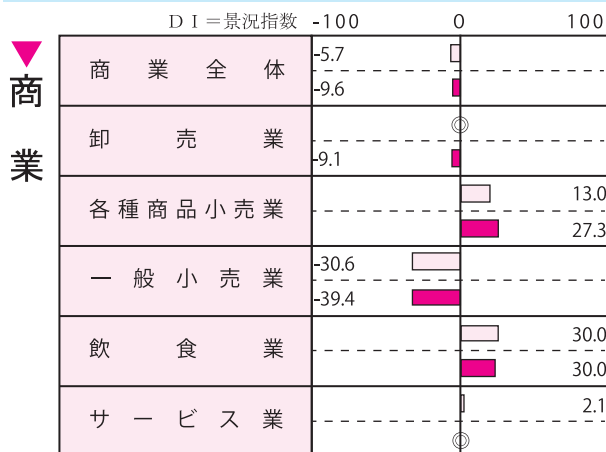


# 前3ヶ月比、前年同月比とも 商業は悪化、工業は改善

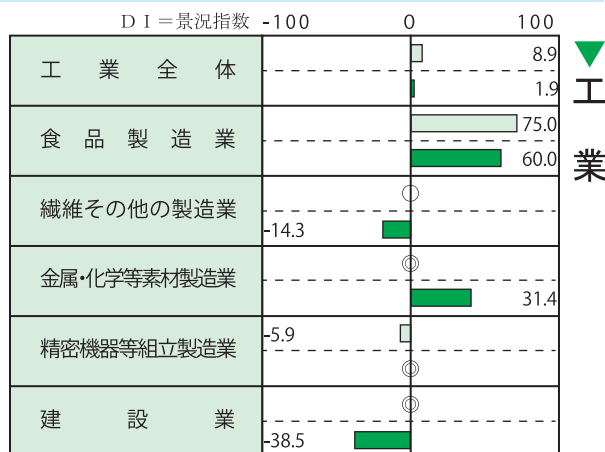
見通し — 商業は悪化、工業は改善と予想

地元企業112社を対象に調査している当所管内景況調査（令和5年12月）をまとめた。商業は前3ヵ月比では-5.7（前回調査-2.9）、前年同月比は-9.6（前回調査-3.0）で、前3ヵ月比は2.8ポイント、前年同月比は6.6ポイント悪化した。工業においては前3ヵ月比は8.9（前回調査3.4）、前年同月比は1.9（前回調査0.0）で、前3ヵ月比は5.5ポイント、前年同月比は1.9ポイント改善した。

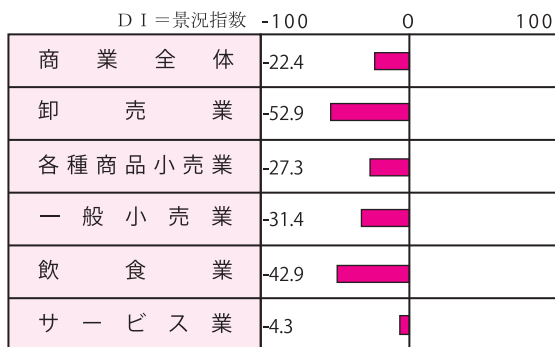
今後3ヵ月間の見通しは、商業は-22.4（前回調査-3.8）、工業は-9.0（前回調査-10.3）で、商業は18.6ポイント悪化、工業は1.3ポイント改善すると予想している。



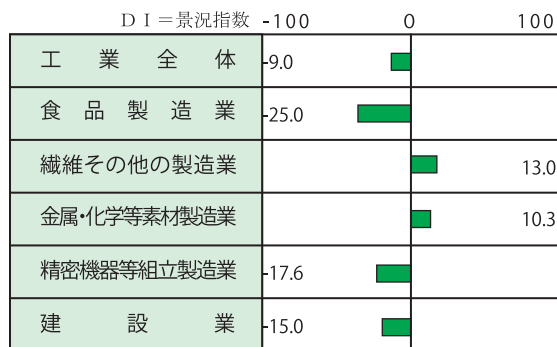
現況



注…上段の数値は、前3ヵ月の平均と比較したDI指数  
下段の数値は、前年同月と比較したDI指数



今後の見通し



注…◎は、減少・増加等の回答数が同様、  
○は、全回答が普通ないし同様を示す

## ▶市民生活動向（12月分）

人口	74,084人 (99.5%)	館林駅乗降者数	306,720人※1 (114.6%)	
転入	205人 (99.0%)	インターチェンジ通行量	407,958台※2 (102.0%)	
転出	196人 (103.7%)	建築件数		
出生	18人 (78.3%)		(新築)	19棟 (※3)
死亡	100人 (112.4%)		(住宅)	18棟 (※3)
有効求人倍率	1.46倍 (82.0%)	(その他)	1棟 (※3)	
都市ガス供給量	32,674千m <sup>3</sup> (106.2%)	給水量	882,632 t (96.1%)	

※1：11月分のデータ、※2：8月分のデータ、※3：集計方法変更のため計算せず ( ) …前年同月比

第15回公募スタート **3/14(木) 締切!** [店舗改装・販路開拓をご検討の方向け]

小規模事業者 **持続化補助金** (一般型)



小規模事業者持続化補助金は、持続的な経営に向けた経営計画に基づく、小規模事業者等の地道な販路開拓等の取り組みや、業務効率化の取り組みを支援するため、それに要する経費の一部を補助いたします。

お早目にご相談ください!

令和5年度実績 **採択率 75.8%**  
(第12回・13回公募)  
(参考: 全国採択率 平均 67.4%)

類型	通常枠	賃金引上げ枠	卒業枠	後継者支援枠	創業枠
補助率	2/3	2/3 (赤字事業者については3/4)		2/3	
補助上限	50万円	200万円			

※インボイス特例の要件を満たす場合は、上記補助上限額に50万円上乘せ

**事業再構築補助金**

ポストコロナ・ウィズコロナ時代の経済社会の変化に対応するための企業の思い切った事業再構築を支援いたします。

これまで支援した  
採択事業者数 **計25社**

第9回公募 **採択率100%**  
第10回公募 **採択率100%**  
(参考: 全国採択率50~60%)



※ 第12回公募から中身が変更になる可能性あり

類型	最低賃金枠	労働高騰対策・回復再生応援枠	産業構造転換枠	成長枠	グリーン成長枠		サプライチェーン強靱化枠
					エントリー	スタンダード	
対象	雇員賃金引上げの影響を受け、その影響の補償が向幹な事業者	業況が厳しく事業者や事業再生工場の閉鎖が事業、労働者・労働者等の影響を受ける事業者	国や市町村の小規模事業者の構造転換に取組む事業者	成長分野への大規模な事業再構築に取組む事業者	研究開発・技術開発又は人材育成等を行う中堅・小規模事業者(計14分野)の課題の解決に資する取組を行う事業者	海外で製造する設備等の国内回帰を促し、国内サプライチェーンの強靱化及び地域産業の活性化に資する取組を行う事業者	
補助上限	最大 1,500万円	最大 3,000万円	最大 7,000万円	最大 7,000万円	最大 8,000万円 (中堅1億円)	1億円 (中堅1.5億円)	最大 5億円
補助率	3/4	2/3 (一部3/4)	2/3	1/2 (大規模賃上げ達成で2/3へ引上げ) 【大規模賃上げ要件】 事業終了時点で1給与支給総額+6%以上、 ②事業場内最低賃金+45円			1/2

業況が厳しい事業者向け

賃上げ等へのインセンティブ

- 大規模賃金引上げ: 上限3,000万円上乘せ
- 中小企業等からの卒業: 上限を2倍に引上げ

生産性向上を目指す皆様へ

[新しい設備投資をご検討の方向け]

**「ものづくり・商業・サービス補助金」**

新製品・サービスの開発や生産プロセス改善等を支援!

事業環境変化に合わせた支援を用意!

補助上限額

750万円~5000万円



補助率

1/2 ~ 2/3

当所では、各種補助金申請の支援を積極的に行っております。「新しく取り組みたい事業がある」、「生産性向上のための設備導入を検討している」、「販路開拓の取り組みを行いたい」など検討されている方に、活用出来る補助金制度をご案内しております。補助金にはそれぞれ公募要件があり、補助事業計画書の作成などが必要となります。補助金申請に不安がある際は、**当所経営指導員**や**専門家**より**支援を受けながら申請することも可能です**。まずはお気軽にお問い合わせください。また、近年の補助金申請は**gBIZID プライム**を使ったオンライン申請が増えてきております。この機会に登録することをおすすめします!

館林商工会議所 経営支援課  
〒374-8640 館林市大手町 10-1

TEL : 0276-74-5121  
FAX : 0276-75-3189

# インボイス制度 - Q & A -



**Q.**  
**適格請求書にはどのような要件を満たす必要があるのか？**



**A.**  
**適格請求書に必ず記載しなければならない事項は6項目。**

- ①売り手(請求書や領収書の作成者)の氏名又は名称及び登録番号
  - ②取引年月日
  - ③取引の内容(軽減税率対象の商品などがあれば、その旨も記載する)
  - ④税率(10%、8%)ごとに区分した対価の額(税抜又は税込)と適用税率
  - ⑤税率ごとの消費税額
  - ⑥買い手(請求書や領収書を受け取る側)の氏名または名称、つまり宛名
- …これまでの請求書(区分記載請求書)に比べて新しく付け加えなくてはならない項目

**Q.**  
**飲食店やタクシーなどの領収書も『適格』でなければ控除できないのか？**



**A.**  
**タクシーや飲食店、小売業などの領収書やレシートも適格請求書発行事業者が発行した適格請求書(簡易インボイス)でなければ、仕入税額控除を受けることができなくなる。**

これまで通り経費にはなるため、社員からすれば、会社が領収書を精算してくれる限りは、適格請求書であろうがなかろうが関係がない。ただ、会社においては適格簡易請求書でなければ、消費税の控除に役立たないため、「適格簡易請求書を発行している事業者を利用すること」という周知が必要である。

仮にそうした動きが強まると、インボイス制度に未登録の飲食店や小売業の中で、ビジネス利用の顧客が多いところは、来客者が減って売り上げに影響が出ることも考えられる。

誤解しやすいのだが、適格簡易請求書でなくても、会社の経費(費用)として落とせなくなるわけではない。会社の経費として精算すれば、会社の所得及び法人税を減らす効果はインボイス制度の導入後も同じである。あくまで仕入税額控除の対象から外れ、消費税の納税額を減らす効果はなくなるということである。

**Q.**  
**仕入税額控除に適格請求書や適格簡易請求書が不要なケースはあるのか？**



**A.**  
**9項目の取引については、適格請求書がなくても一定の事項を記載した帳簿を保存すれば、仕入税額控除ができる。**

《適格請求書等がなくても仕入税額控除が認められるもの》

- ①支払金額の合計が税込3万円未満の公共交通機関(船舶、バスまたは鉄道)による旅客の運送 ※飛行機は対象外
- ②入場券など証拠書類が使用の際に改修される取引
- ③古物営業を営むものによる、適格請求書発行事業者でない者からの古物(棚卸資産)の購入
- ④質屋を営む者による、適格請求書発行事業者でない者からの質物(棚卸資産)の取得
- ⑤宅地建物取引業を営む者による、適格請求書発行事業者でない者からの建物(棚卸資産)の購入
- ⑥適格請求書発行事業者でない者からの再生資源または再生部品(棚卸資産)の購入
- ⑦自動販売機及び自動サービス機からの税込3万円未満の商品の購入
- ⑧郵便切手類のみを対価とする郵便・貨物サービス(郵便ポストに投函されたものに限る)
- ⑨従業員に支給する通常必要と認められる出張旅費等(出張旅費、宿泊費、日当及び通勤手当)

## インボイス制度 導入後、 はじめての確定申告が始まります

国税庁  
 確定申告特集ページはこちら



所得税・贈与税の申告・納付は

**令和6年3月15日(金)まで**

個人事業主の消費税等の申告・納付は

**令和6年4月1日(月)まで**

※ 例年よりも税務署・支援機関等の窓口が混雑することが予想されます。早めのお手続き、ならびに電子納税等もご検討ください。

## 会員のひろば

### ふれあい・絆・レベルアップが指針！



#### 株式会社ノザワ

- ◆代表：野澤 義一
- ◆住所：館林市近藤町 318-15
- ◆TEL：0276-74-2368
- ◆FAX：0276-72-3220
- ◆営業時間：8:00～17:00
- ◆定休日：日曜日



プレス金型・省力機械・治工具の部品などの加工を手掛けるノザワは1953年野澤鉄工所として城町にて創業、1975年に現在の地へ移転、1990年株式会社ノザワへと社名変更した。同社では息子の和人さんが入社したことで事業継承問題は解決した。同社では積極的な設備投資やDX化を推し進め、効率的な生産を図っている。得意先社内では出来ない品物（大きいサイズのものなど）の製造依頼を弊社で敏速に対応し、良品の品を提供している。

やはりものづくりの原点は「経験」や「人の感覚」が重要だという。父親の義一社長は職人気質を持ちながらも、配達業者にさりげなく缶コーヒーを手渡ししながら気さくに話しかけるような気遣いをする。「和の心です」と話す野澤社長。取引業者やスタッフへの対応も人間関係を円滑に築けるよう心がけている。またいい仕事は健康でないと出来ないとの思いからスタッフの健康管理にも気を使う。創業から70年、同社ではふれあい、絆、レベルアップを指針に創業100周年を目指す。



(工作機械)



(工作機械)



#### 阿良川酒店

- ◆代表：井上 良幸
- ◆住所：館林市台宿町 2-1
- ◆TEL：0276-72-0128
- ◆FAX：0276-75-2849
- ◆営業時間：9:00～19:30
- ◆定休日：水曜日

◆HP：<http://arakawasake.com>



### 「相談できる酒屋」で付加価値を！

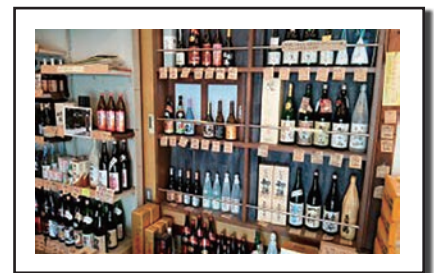
館林市内で酒販売を手がける阿良川酒店は1885年（明治18年）、初代井上丑松氏が創業。現在は5代目の良幸氏を筆頭に地域密着型の「街の酒屋」として営業を続ける。

地域密着型を掲げる同店では、一般家庭から飲食店、法人などに配達業務をおこなっており、館林市内であれば19時までは当日配達を行うなどそのフットワークの軽さが同店の強みの一つと言えよう。飲食店向けにはサポートサービスも行っており、店のコンセプト・ターゲット・市場性をふまえた上で、

季節商品・新商品の提案、時代のニーズにマッチした提供方法などのアドバイス、メニュー・POPを無料で作成、一定取引金額のある飲食店には無料でメニュー作成、季節商品などのPOPや差込メニューの作成サービスも行っている。コロナ禍で飲食店のダメージは大きかったが、コロナ禍も落ち着いた昨今、近隣同業態の飲食店の状況などに応じたメニュー価格のアドバイスなど、同店は「相談できる酒屋」としての立ち位置を構築している。



(明治時代から続く老舗)



(様々な商品を提供)

## 会員のひろば

### 理想は利用者0人！



#### NPO法人 お互いさまネットワーク

- ◆ 理事長：恩田 初男
- ◆ 住所：館林市北成島町 1829-5
- ◆ TEL：0276-70-1326
- ◆ FAX：0276-70-1327
- ◆ 各事業所営業時間・定休日は  
下記ホームページ参照

◆ HP:



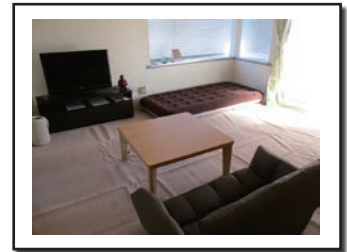
<http://otagaisamaegao.net>

NPO法人お互いさまネットワークはグループホーム喜楽をはじめとする在宅福祉サービス（介護サービス）や市民活動に関する事業を手広く手掛ける。昨今、群馬県では困難を抱える女性支援を強化するため、一時避難場所の委託先を、現在9つの施設を今後2年間で現在の1・5倍の14施設に増やす目標を掲げ2024年から25年度を対象とする計画の素案をまとめ2月開会の県議会第1回定例会に計画案として提出を予定するなど力を入れている。一時避難場所とは配偶者、パートナーからの暴力、虐待などを受けた女性やその子供を受け入れ

る施設。警察や行政から依頼があればすぐに被害者が使用できるように常に部屋を準備し、買い物などの生活支援などを行う。同社は約2年前に一時避難所を立ち上げた。2年間の運営で16人が利用したという。恩田理事長は「施設（避難所）の存在をオープンにする事に気が引けたが、施設（避難所）がある事を知ってもらう事が大事だと思った。理想は利用者ゼロ」と話す。同社の理念は「だれもが笑顔で心豊かに生活できる地域社会を目指す」というもの。同社では社会が少しでも理念に近づくと奮闘している。



（「一時避難場所」を設立）



（すぐに使用できるよう準備された部屋）

### 「醤油屋」としてのプライドを感じるカフェ！



#### 正田茶房 爨

- ◆ 店長：大野亜希子
- ◆ 住所：館林市美園町 15-7
- ◆ TEL：0276-55-6655
- ◆ 営業時間：10:00～19:00  
(LO.18:30)
- ◆ 定休日：年中無休（元日除く）

◆ HP:



<https://shodasabo-madoka.mystrikingly.com/>

◆ Instagram:



[shodasabou\\_madoka](https://www.instagram.com/shodasabou_madoka)

正田フーズ（株）が運営する喫茶店「正田茶房 爨（まどか）」が、2023年2月22日ジョイハウスモールにオープンした。店名は社内公募で決定したもので、和やかに楽しむという店名の由来通りに、幅広い世代のお客様にゆっくり楽しんでもらえる空間を目指している。

店内に入ると開放的な高い天井、「和」のイメージの装いは「醤油屋」が運営しているお店を具現化したものと言えよう。同社の強みを最大に活かしたメニューは、同社で生産している

「二段熟成醤油」をふんだんに使用したみたらしたれ（みたらし団子）、餡に正田醤油の濃口醤油を使用したどら焼き、この餡は市内の和菓子店（晃明堂）に特注品で作っているもので甘さ控えめ。皮は、オリジナル配合の粉を店内で焼き上げており、もちもち食感が特徴。これらのメニューは「醤油屋」としてのプライドを強く感じる。1月2日からは季節限定メニュー「ストロベリーチョコ生どら」（写真）の提供を開始した。今後限定メニュー、新商品を積極的に提供していくという。



（「二段熟成醤油」を使用したみたらし団子）



（こだわりの詰まったどら焼き）



（限定メニュー「ストロベリーチョコ生どら」）

事業資金・経営課題の解決に関することは

## 群馬県信用保証協会

お気軽にご相談ください

【太田支店】 TEL 0276-48-8811

【HPアドレス】 <https://gunma-cgc-or.jp/>

群馬県信用保証協会

検索



～ 健やかで安心した未来のために ～

- 火災共済** 店舗・住宅・家財を守る安心のプラン
- シルクシニア** シニア世代の入院・がん入院等を補償
- フレンド共済 21** お手頃の掛金で入院・死亡などを補償
- 傷害共済** 偶発の事故による傷害（ケガ）を補償
- ファミリー交通傷害共済** 1口で契約者・同居家族の交通傷害を補償
- 自動車事故費用共済** 自動車保険にプラス、さらに安心を
- 自動車共済** 専門職員によるキメ細かい事故対応

親切・丁寧・安心を  
お届けします



ぐんま共済協同組合

ぐんまで生まれ ぐんまで育った ぐんまの人の ぐんま共済

《お問合せ先》  
館林商工会議所  
☎ 74-5121

《引受共済組合》  
ぐんま共済協同組合 太田支店  
☎ 0276-46-9596

# 化粧品 OEM

株式会社シーエスラボ

館林で化粧品をつくっています

楽しいお買い物は

館林市楠町 3648-1  
<http://tsutsuzi.com/>

## アゼリア モール

# AZALEA MALL



各種伝票・封筒・ハガキ・名刺・新聞  
自費出版物・パンフレット・ポスター  
チラシ・シール・カレンダー・横断幕  
証書入れカバー・ポリ袋（巾着袋）  
名入れファイル他

## 田部井印刷有限公司

代表取締役 田部井 孝一

〒374-0066 館林市大街道1-14-38

TEL 0276-72-1221(代)

FAX 0276-73-1288

美しい街には夢がある

## 株式会社 TOKISYOホールディングス

〒374-0043 群馬県館林市苗木町2548

TEL 0276-73-1343

URL <http://www.tokisyo.co.jp>

株式会社 鴫商

株式会社 埼玉鴫商





館林が舞台として登場したアニメ「宇宙よりも遠い場所」と  
正田醤油がコラボしました！

柄は5種類  
群馬県内  
限定発売

宇宙よりも遠い場所  
×  
よりもしょうゆ

丸大豆をじっくり仕込んだ  
本醸造醤油です。  
密封ボトル 200ml

館林アニメアソビセンター

©YORIMOI PARTNERS  
正田醤油株式会社 本社/〒374-8510 群馬県館林市栄町3-1  
https://www.shoda.co.jp/

## ご宴会のご案内

忘年会、新年会、歓送迎会、  
謝恩会など各種ご宴会を  
お受けいたします。

飲み放題  
2時間付

ご予約  
承り中  
—ご予算—  
おひとり様  
税込 5,500円～

お問合せ  
発酵レストラン  
JOYHOUSE 別館

ジョイハウス  
中国料理 桃林

40名様まで 別途貸切/有料も可能 人数 50名様まで

☎0276-76-8811 ご予約 ☎0276-73-4669

ご予約に応じて  
メニューをご提示致します。  
貸切(有料)含め、  
お気軽にご相談ください。

資源リサイクル・一般廃棄物・産業廃棄物・医療廃棄物

## ECO PARK YOKOTA

株式会社 横田商事

YOKOTA

CLEAN WORLD

お客様に安心を届ける企業

エコパークヨコタ 検索  
http://www.ecopark-yokota.com/

本社:群馬県館林市足次町26番地1  
足利事業所:栃木県足利市羽刈町763番地12  
TEL.(0284) 72-2241(代) FAX.(0284) 72-2828

このまちの笑顔をふやそう。

創業111年  
TORISEN

## とりせん

〒374-8512 群馬県館林市下早川田町700番地  
ホームページアドレス <https://www.torisen.co.jp>

**富士見町店** 館林市富士見町 12-60  
☎0276-76-2055

**朝日町店** 館林市朝日町 20-50  
☎0276-75-6281

**成島店** 館林市北成島町 2533-1  
☎0276-75-2735

こんなことを検討されていませんか？

- コロナ禍からの**再起**を目指したい
- 新分野へ事業展開**をしたい
- 販路開拓**で売上アップを目指したい
- 生産効率UPのための**設備投資**をしたい

## 活用出来る補助金があるかもしれません

この補助金はどうな要件なのか？こんな補助金はないか？など…

- お気軽にお問い合わせください
- 必要に応じて専門家とのオンライン相談も可能です

当所経営支援課 0276-74-5121

事業再構築補助金

持続化補助金 一般型

ミラサポplus 中小企業向け補助金・総合支援サイト

補助金の申請に必要です GビズID取得

詳細は、当所HPトップページ「ピックアップ」にあるバナーリンクよりご確認ください。

# 潮流を読む

## 現実味を帯びる日本経済の デフレ脱却に準備万端か

大和総研のエコノミストは直近の日本経済予測 [注1] において「日本経済のデフレ脱却が現実味を帯びている」(P.6)としている。この「現実味を帯びる」とは、物事に現実的な要素が多くなり、予想が現実のものとなる可能性が高まるという意味である。「現実的な要素が多くなる」とは、2023年11月1日公表の日本銀行の24年度と25年度の消費者物価指数の予想の引上げと、翌2日の岸田文雄政権の総合経済対策での「30年ぶりの変革を果たすまたとないチャンス」という政府の認識を指すものと思われる。

ただし、「現実的な要素が多くなる」と「予想が現実のものとなる可能性が高まる」との間には、まだ距離がある(=現実のものとなる可能性を高める要素が足りない)と考えられる。不足している要素は、高まってきたインフレの持続性を支える政府と日本銀行の具体的な財政政策と金融政策の着実な実施であろう。これによって、企業の投資、家計の消費を後押しし、インフレの流れを確かなものとする経済全体の供給力である潜在成長率が改善できる。つまり、21年度0.2% [注2] の水準にとどまる潜在成長率の「下支え」である。この「下支え」が十分にできるかという懸念が残る。政府と日本銀行に下支えの政策を実施するための事前準備が万全でない、あるいはある程度“整っていない”と副作用が大きくなってしまう。

まずは、政府の財政再建が中途半端なままでは、金利が上昇することで財政リスクが顕在化する可能性が高まり、経済対策を柔軟に打ち出すことができなくなる。政府 [注3] が掲げる「財政健全化」目標としては、「2025年度」には「国・地方を合わせたプライマリーバランス (PB) [注4] を黒字化」することと「同時」に「債務残高対GDP比の安定的な引下げ」を達成するとしている(注3文書P.18)。現状では、「普通国債残高は、累増の一途をたどり、2023年度末には1,068兆円に上ると見込まれ」(同P.6)ている。この債務残高の、「税金を生み出す元となる、国の経済規模」(同P.18)であるGDP(国内総生産)比は2倍超である。一方、現在の歳入は、経済成長の停滞などが影響して税金の伸びが歳出の伸びに見合っておらず、不足分を借金に頼っている。さらに、歳出は、その3割を

占める社会保障関係費や、2割を超える国債費が大きく伸びている。このため、中長期的に見ても政府は借金に依存していくことにならざるを得ない。今後発行する新規の国債の金利は、例えば、デフレ脱却で長期金利が1%上昇すれば、その水準が新規の長期国債発行にすぐ反映されるため、国の国債の利払い負担を高め、財政赤字の悪化に拍車をかけることになる。さらに財務省の「試算」[注5]によれば、仮に金利が1%上昇した場合、短期的には普通国債残高金利の1%上昇とはならないが、長期的には普通国債残高の金利が1%上昇し、3年後の国債費(利払い費)は3.7兆円増加する(経済成長率(名目)3.0%ケース)。

次に、デフレ脱却後の金利上昇による日本銀行自体のバランスシートへの影響も大きいと想定され、異次元の金融緩和策からの出口戦略が順調に進められない可能性がある。特に、日本銀行は異次元緩和策としての長期金利の引下げ手法(イールドカーブ・コントロール)を維持するため、市場から大量の日本国債を購入してきた。23年6月末時点での時価ベースの国債発行残高は1090兆円で、このうち日本銀行は580兆円を保有する[注6]。仮に24年、マイナス金利を解除するという金融調整を実施すると、国債価格急落(長期金利急上昇)リスクが発現し、保有国債の含み損が急増することで、ポートフォリオの資金収支が逆ザヤになる事態となり、バランスシートの縮小が困難になることが考えられる。22年に米国の中央銀行に当たる連邦準備制度理事会(FRB)も同じ困難に直面した。FRBは、長期金利が低い間に、自身のバランスシートの縮小に着手し、保有債券を売却した。しかし、債券売却と、それによって得た流動性の吸収が同時に発生したため、FRBのバランスシート縮小は非常に困難を極めることとなった。加えて、冒頭の大和総研の経済予測では「短期金利の上昇による日本経済への打撃は、長期金利の2倍以上」(P.41)と試算されている。

24年には、大和総研の日本経済予測の中で、米国の深刻な景気後退入りのリスク、中東・ウクライナ情勢の緊迫化という地政学リスク、中国の過剰債務問題の顕在化リスクなどが経済の主な下振れリスクとして挙げられており、政府、日本銀行の「下支え」は不可欠である。つまり、財政再建は意識しながら、規律のある財政政策の下支えが必要であり、異次元の金融政策を調整していくものの、金融緩和の状態はしばらくの間は継続していく下支えが必要であろう。逆にこれらがなければ、デフレ脱却の「副作用」が日本の本格的な景気回復を阻害することになりかねない。現実味を帯びる日本経済のデフレ脱却に準備万端かどうか、デフレ脱却と宣言することよりも重要ではないか。

(12月8日執筆)

[注1] 大和総研「第219回日本経済予測（改訂版）」2023年12月。  
 [注2] 内閣府「中長期の経済財政に関する試算」2023年7月。  
 [注3] 財務省「これからの日本のために財政を考える」2023年10月。  
 [注4] 国債の償還・利払いを除く社会保障や公共事業などの行政サービスを提供するための経費（政策的経費）を、税収などで賄えているかを示す指標。  
 [注5] 財務省「令和4年度予算の後年度歳出・歳入への影響試算」2022年1月。

[注6] 日本銀行「2023年4～6月期の資金循環統計」2023年9月20日。

(株)大和総研 金融調査部 主席研究員  
 うちの はやなり  
 内野 逸勢



1990年慶応義塾大学法学部卒業。大和総研入社。企業調査部、経営コンサルティング部、大蔵省財政金融研究所（1998～2000年）出向などを経て現職（金融調査部 主席研究員）。専門は金融・資本市場、金融機関経営、地域経済、グローバルガバナンスなど。主な著書・論文に『地銀の次世代ビジネスモデル』2020年5月、共著（主著）、『Fin Techと金融の未来～10年後に価値のある金融ビジネスとは何か？～』2018年4月、共著（主著）、『JAL再生 高収益企業への転換』日本経済新聞出版、2013年1月、共著。IAASB CAG（国際監査・保証基準審議会 諮問・助言グループ）委員（2005～2014年）。日本証券経済研究所「証券業界とフィンテックに関する研究会」（2017年）



## 客が本当に求めていることは何なのか

「この渡り廊下はわざと雪や落ち葉が舞い込むようにつくってあります」。長野県須坂市にある“日本一予約が取れない宿”として知られる仙仁（せに）温泉・岩の湯の金井辰巳社長に、現地でお話を聞く機会がありました。山間のありふれた温泉宿だったこの場所を三十数年かけて現在の姿につくり替えたストーリーは、驚きの連続でした。

まず、この宿には自前のウェブサイトがありません。宿泊業界では常識であるネットを通じた予約受け付けや情報提供はしていません。一部の旅行サイトにキャンセルが出た際の空室状況の情報が出ていますが、そちらを見ると2024年の予約は年末まで1日も空きがありません。宿泊客のほとんどがまた翌年以降の予約を入れるそうです。クリスマスや年末年始は休業です。

宿は溪流に面した深い森の中にあります。金井社長によると、窓から見える木々は全て自身で種類や枝ぶりから配置を決めて、お客さんが見たい景色をつくり育てているそうです。客室は18あり、食堂も18、温泉の浴槽も大小合わせて現在18あります。どれも全てが違うコンセプトで形や温度、設備を変えています。

先代が経営していた昭和の時代はどの地域の温泉宿にもあるように、団体客をメインにしたサービスを提供していました。交通の便も良くない上、特に知られた観光地に近いわけでもないこの宿の生き残り策を必死で

考えた金井社長は言います。「山間の小さな一軒家」にしかできないことは何なのか。わざわざこの宿を選んでくれるお客さんが、本当に求めていることは何なのか。その結果、「情けと癒しと旅文化の創造」という企業ミッションにたどり着いたそうです。

そしてそのコンセプトに共感してくれるお客さんだけにターゲットを絞り、カラオケをやめ過剰な接待サービスもやめ、客室の数もぐっと減らしました。それから日々改良や改修を重ねて現在の姿に至っています。とにかく毎日必ずどこかを変えていると言います。ですから、リピーターも毎回違った体験を得られます。

冒頭に挙げた吹きさらしの渡り廊下も当初はガラス張りだったそうです。それをあえて外気に触れるように改修しました。「わざわざこの宿を選んでくれるお客さんは、冬は冬の寒さや雪の感触、秋は秋で落ち葉を踏む感触、空気の匂いを感じたいはず」という考えに基づき、変えたとのこと。ちなみに年末年始を休業にするのは従業員に休んでもらうため。家族の誕生日も休みだそうです。従業員にも家族がいて生活があり、それぞれの幸せがある。これがないがしろにしては良質のサービスは提供できないと考えているためです。現在、この宿にはここで働きたいという応募が全国から来ているそうです。

優良顧客に選ばれて高付加価値サービスを提供する。これを実現するには顧客の心の奥にある欲求を突き詰め、それを具現化するスタッフの育成が大事なのだと強く感じました。

日経BP総合研究所 上席研究員  
 渡辺 和博



日経BP総合研究所 上席研究員。1986年筑波大学大学院理工学研究科修士課程修了。同年日本経済新聞社入社。IT分野、経営分野、コンシューマ分野の専門誌編集部を経て現職。全国の自治体・商工会議所などで地域活性化や名産品開発のコンサルティング、講演を実施。消費者起点をテーマにヒット商品育成を支援している。著書に『地方発ヒットを生む 逆算発想のものづくり』（日経BP社）。

YEG Information

# 1 月例会 臨時総会・新春懇談会

令和6年1月17日（水）、館林商工会議所青年部の臨時総会・新春懇談会がニューミヤコホテル館林にて開催されました。

臨時総会では、第1号議案「任期満了に伴う役員改選について」が滞りなく承認可決され、令和6年度の新体制スタートへ向けて歩み始めました。

次年度役員には、会長に青山知正君、直前会長に森田信一郎君、副会長に神谷晋太郎君、川島宗隆君、堀越丈礼君、山越隆弘君が選任されました。

臨時総会後に行われた新春懇談会では、正田隆会頭や多田善洋市長、権田昌弘市議会議長、笹川博義代議士、相沢均東部振興局長、須藤和臣県議、松本隆志県議よりご祝辞を賜りました。多くのご来賓の皆様と親交を深め、また新役員の紹介を行うことができ、有意義な懇談会になったと感じております。

当日は大変お忙しい中、ご臨席賜りましたご来賓の皆様へ、感謝申し上げますと共に、来年度も青年部メンバー一丸となって頑張ってもらいますので、引き続きご指導・ご鞭撻の程よろしくお願いいたします。



(▲例会参加メンバーの集合写真)

当日の会場内に、令和6年1月1日に発生しました「令和6年能登半島地震」の義援金募金箱を設置させていただきました。皆様よりお預かりいたしました「78,000円」の義援金は、日本商工会議所青年部を通じて被災地へお届けいたします。皆様の温かいご支援とご協力に厚く御礼申し上げます。

(総務渉外委員会 委員長 堀越 丈礼)

## 館林商工会議所青年部次期役員名簿

役 職	氏 名	事 業 所
会 長	青山 知正	館林ガス(株)
直前会長	森田 信一郎	館林倉庫(株)
副 会 長	神谷 晋太郎	(株)神寛
	川島 宗隆	川島工業(株)
	堀越 丈礼	(株)館林博善社
	山越 隆弘	(有)金栄工業
専務理事	※川島 宗隆	川島工業(株)
委 員 長	伊勢 昌浩	エー・オー・ト(合)一本松 イービス
	※神谷 晋太郎	(株)神寛
	小暮 航介	(株)館林うどん
	小林 一樹	(有)ダイシン塗装工業
	中里 裕一	(株)ニューミヤコホテル
	早川 陽久	雪印メグミルク 早川牛乳店
	廣田 裕基	(株)あく総合計画
	※堀越 丈礼	(株)館林博善社
	森田 和寛	さくら不動産(株)
	渡辺 浩史	(株)ひかり寿司
	理 事	石川 正直
菅野 敏彦		神谷労務管理事務所
工藤 徳隆		(株)東毛ビルサービス
小池 和敏		(株)小池鉄工
齋藤 玲慈		(有)S.P.T サイト写真館
篠原 七海		セイショウウ圧送
柴田 弘二		柴田塗装店
関根 邦浩		関根工業(有)
土田 勝也		(有)アースフィールド
鴫崎 貴代		PUB D,time
内藤 和輝		(有)バージョンアップ
中島 隆男		(株)中島内装
中村 亮太		(株)邑楽ライブド FC
二ノ宮 絵美		(有)木村モーターズ
野村 吉則		(有)明和設備工業
吉澤 尚		館林液化ガス(株)
会 計	鍵井 麻美子	うず潮
	※鴫崎 貴代	PUB D,time
監 査 特 別 監 査	齊藤 一則	(株)齊藤商事
	松本 隆志	(株)當和

※…兼任

YEG Information

# 支援物資を被災地へ

1月5日（金）商工会議所青年部では、元日に発生した能登地方での地震により被災された地域の方への支援として、支援物資を募集いたしました。

館林商工会議所青年部会員12社にご協力頂き、たくさんの支援物資を被災地へと届けることができました。ご協力ありがとうございました。



(▲被災地域へと届けられた支援物資)

1月18日(木) 仲町交差点付近にて

新春恒例！初市(だるま市)が開催されました



新春恒例、館林の初市(だるま市)が1月18日(木)、仲町交差点周辺で開催され、縁起物のだるまを買い求める市民ら約8千人で賑わった。

開催130年以上の伝統を生かし、市繁栄と産業振興を図ろうという初市は、コロナ以前は仲町からかごめ通りにかけて実施してきたが、本年は会場を昨年と同様の仲町交差点周辺の総延長150メートルで実施した。会場には、だるま商や飲食の屋台37店が軒を連ねた。



(▲ だるまを求める来場者たち)

この日は、風のない穏やかな好天に恵まれ、会場では家内安全を願う家族連れ、商売繁盛を願う経営者、合格を祈願する中高生らがだるまを求めていたほか、唐揚げやらがきせんべいを頬張っていた。また、翌19日には会社や自宅などに一年間飾られ、願掛けの終わっただるまへの感謝の気持ちを込めて、だるま供養が行われた。

YEG Information

館林商工会議所青年部 部員紹介

伊勢 昌浩 君

【エバーオンワード(合)一本松デイサービス・一本松介護相談所】

・青年部(YEG)に入って、良かった事や楽しかった事は？

様々な年代や他職種の方々との出会い、日常では接点のない方々との出会い等において自分とは異なる考え方や経験値を学ぶ事ができ、自己成長に繋がり、ケアマネジャー職や自社へのフィードバックとなっています。青年部員として活動する事で、新しい人脈と出会い、仲間が増えプライベートでも楽しくお付き合いをさせて頂いています。

・青年部(YEG)に入ってビジネスマッチングはありましたか？

青年部活動を通じて、自社PRやポスターの掲示、チラシを職場や飲食店であれば置いて頂く等の支援を頂いています。介護相談においても、居宅介護支援事業所開設していますので、介護保険利用についても説明の場をもうけさせて頂いております。

・自企業紹介やPR

「いつまでも自分らしくそれが自立への第一歩」をSTAFF一同が心がけています。

一本松デイサービスの特徴として

1. 日常生活に必要な生活機能訓練
2. 認知症予防及び改善の為の取り組み

3. 自分で出来る事は自分でやる
4. 出来なくなった事をまた出来るように支援する
5. 一人ひとりの生活課題の改善を目指す
6. 美容、温浴効果のマイクロバブル入浴併設して一本松介護相談所とし、居宅介護支援事業所(ケアマネジャー事務所)がありますので、介護相談から介護保険申請まで対応する事が可能です。お気軽にご相談下さい。



エバーオンワード(合)  
一本松デイサービス・一本松介護相談所  
連絡先 0276-74-3155  
住所 館林市松原1丁目8-37





# 両毛広域ネットワーク

(両毛地域の情報化を図り、この地域の活性化のため4市商工会議所の協力を得て作成しています。)

## 桐生 *feel NIPPON* 春2024 桐生から2社出展!

日本最大のパーソナルギフトと生活雑貨の国際見本市「第97回東京インターナショナルギフトショー春2024」と同時開催の共同展示商談会「*feel NIPPON* 春2024」が2月6日(火)～8日(木)の3日間にわたり東京ビッグサイトにて開催される。日本商工会議所が主催となり、各地商工会議所で開発された特産品などの商品の販路開拓支援・PRを行う機会として開催されているもの。

桐生からは「染と織 櫛」(そめとおり くぬぎ)、「Ladybird Press」(レディバードプレス)の2社が出展する。

「染と織 櫛」は、繊維産地桐生で作られた残反(使用されない余りの生地)を活用したサステナブルなアップサイクルスカーフ、「Ladybird Press」は手描き友禅の伝統技法と独自のデザイン感性を融合させて描き上げたシルクストールを展示。日本有数の繊維の街・桐生で活躍する事業所ならではの技術や製品を広くPRする。

問い合わせは桐生商工会議所(☎0277-45-1201)まで。

▽期間=2月6日(火)～8日(木)

午前10時～午後6時

※最終日は午後5時まで

▽会場=東京ビッグサイト



## 太田 公式 Instagram のご案内

太田商工会議所では、公式アカウントを令和2年に開設し、Instagramを活用している会員事業所の店舗紹介や最新情報などを掲載しています。各種飲食店をはじめ、美容室や生活関連サービス業など、老舗の名店から新店舗まで、地域で活躍する素敵なお店を幅広く紹介しています。



普段、商工会議所と接する機会が少ない方ともSNSを通じてつながるきっかけとなり、令和6年1月現在では、市内の方を中心にフォロワー数1,300人を突破しました。

ぜひ太田市を知って、味わって、楽しむツールとして、太田商工会議所公式Instagramをご覧いただき、「お気に入り店」を探してみたいはいかがでしょうか。

■Instagram



アカウント名: “太田商工会議所” で検索!  
@ota\_cci 【太田商工会議所公式】

フォローよろしくお願いします!

■問い合わせ

太田商工会議所(☎0276-45-2121)

## 佐野 『さのこんアフタヌーンティー婚活』開催!

佐野商工会議所では、さの婚活応援事業「さのこんアフタヌーンティー婚活」を開催します。参加資格は30代から40代の独身の方。お申込み方法は「さのこん」Webサイト専用フォームからお申込みください。受付期間は令和6年2月13日(火)まで。女性は先着順、男性は応募多数が予想されるため抽選とさせていただきます。

アフタヌーンティーを楽しみながら、素敵な出会いを探してみませんか? 詳しくは「さのこん」Webサイトもしくはさのこん事務局までお問合せください。

【開催日時】令和6年2月25日(日) 午後2時30分～午後5時(受付2時～)

【会場】アルシオーネ・コート佐野(佐野市越名町2055-2)

【ドレスド】男性: ジャケット 女性: セミフォーマル

【参加資格】30代～40代の独身男女

【参加費】男性: 5,500円 女性: 2,500円

【お申込み】「さのこん」のサイトにアクセスし、専用フォームからお申込みください。  
(<https://sanokon.com/>)



【申込期限】令和6年2月13日(火)まで

※男性は抽選、女性は先着順になります。

【問い合わせ】さのこん事務局(合同会社 Clariss)

☎: 080-2574-8476

受付時間: (火曜を除く) 午前11時～午後7時

【主催】佐野商工会議所 【主管】佐野商工会議所青年部

【共催】とちぎ未来クラブ 【企画・運営】合同会社 Clariss



## 足利 3/23(土)ASHIKAGA FES. 2024

足利商工会議所青年部では、音楽を通じた活気ある新たなまちの魅力創出と足利市の観光振興並びに経済効果をもたらす事業とすべく、初の音楽イベント「ASHIKAGA FES. 2024」を開催する。

イベント当日は、渡良瀬川中橋緑地北多目的広場に特設ステージを設け、人気アーティストによる多彩なパフォーマンスを企画しており、子供から大人まで誰もが音楽に触れ合える事業になるよう準備を進めている。

詳細は、公式ホームページ(<https://www.ashikaga-fes.com>)でご確認を。

◆日程: 3月23日(土) 雨天決行・荒天中止  
午前10時開場/11時開演

◆場所: 渡良瀬川中橋緑地北多目的広場

◆チケット: 一般3,000円(当日4,000円)  
学生1,000円(高校生、大学生、専門学生) ※要学生証提示

◆販売先: チケット販売サイト「イープラス」  
及び足利商工会議所友愛会館1階総合受付(平日午前10時～午後5時)で販売中

◆出演者: TOSHIMITSU、nano.RIPE、Special Thanks、FOUR GET ME ANOTS、fusen、illyray、サバノオミソニー、Süden、Hand Led、BoogieHouse and more...

※出演者は変更になる場合があります。



# WEBセミナー ニューコンテンツ

## 【政治・経済】

- ◎テーマ「どうなる2024年の日本経済」
- ◎講師：岡田 晃氏  
(大阪経済大学特別招聘教授・経済評論家)

長引くロシアによるウクライナへの侵攻、10月に始まったハマスとイスラエルの衝突などで国際情勢が緊迫化。さらに中国の景気の鈍化など良いニュースがない国際社会。そのなかで日本の景気は緩やかに回復してきています。

2023年の世界の動きや日本経済を振り返り、2024年の景気を見通します。



## 【ライフスタイル・環境】

- ◎テーマ「知れば安心！老後のマネー術 金持ち老後、貧乏老後 あなたはどっち？」
- ◎講師：中島 典子氏 (㈲中島財産コンサルティング  
中島典子税理士事務所 代表)

- ◎テーマ「写真写りが劇的によくなる撮られ方&自撮りテクニック」
- ◎講師：瀧上 真由氏 (㈱フォトコミュニケーション協会  
代表理事・フォトグラファー)

## 【税務・財務・経理】

- ◎テーマ「小さな会社のための改正電子帳簿保存法対応セミナー」
- ◎講師：塩野 貴之氏 (税理士・社外参謀・キャッシュ  
70-コーチ®)

【視聴方法】会議所のHPから「Webセミナー」をクリック、ID(tcci) とパスワード (5121) を入れてログイン！

## 会員の皆さまへ

### 年会費の納入はお済みですか？

令和5年度 館林商工会議所年会費未納の会員の方は、必ず年度内に納入くださいますようお願い申し上げます。

なお、来年度以降に振込手数料がかからない「口座振替」での納入をご希望の方は当所総務課 (tel. 74-5121) までご連絡ください。



# 2024年度 新入社員セミナー

日時 (オンライン開催5回・集合開催1回)

- 4月 2日(火) ① 9:30～12:30 ② 13:30～16:30
- 4月 5日(金) ③ 9:30～12:30 ④ 13:30～16:30
- 4月11日(木) \*⑤ 13:30～16:30
- 4月17日(水) ⑥ 13:30～16:30 (午後のみ)

\* 集合研修 (場所: テクノプラザおおた 太田市本町29-1)  
※各日とも同じ内容です。

## 研修の主な内容

- ・社会人としての基本 ・好印象を与える第一印象
- ・立ち居振舞 (挨拶の仕方、方向の指し示し方、名刺交換の仕方など)
- ・言葉遣い (感じの良い丁寧な言い方、敬語の使い方など)
- ・来客対応 ・訪問のマナー (アポイントの取り方、訪問時の注意点、マスク着用時の注意点)
- ・電話対応 (電話の特性、受け方、取り次ぎ方など)
- ・ビジネスメールの作り方 / SNS利用の注意点

## 受講料

会員 無料  
一般 2,200円 (税込)

## 定員

各回 先着40名

## お申込み方法

下記URLまたは右のQRコードからお申込みください。

URL: <https://forms.gle/Abzv4P8GwMRVAT4HA>



お問合せ先・セミナー運営会社 (株)エミー  
Email: [edu@emmy.co.jp](mailto:edu@emmy.co.jp)  
TEL: 080-1362-9980 (担当: 長谷川)

●毎月第2・第4土曜日は

## かごめ六斎市

2月10日(土)、24日(土) 9:30～13:00

## 次回の無料相談

- 法律相談 (要予約) ...  
2月19日 (火) 10:00～11:00
- よろず相談拠点の出張定例相談...  
2月19日 (火) 10:00～16:00
- 日本政策金融公庫の金融相談...  
2月21日 (木) 11:00～16:00
- 特許・商標相談 (要予約) ...  
2月20日 (水) 13:00～15:00
- 税務・金融・経営・労働取引相談等...  
業務時間内随時

## 今月号の表紙

THE GROVE CAFE+DOG

2月17日より プレオープン

住所: 館林市花山町3358  
TEL: 0276-78-7266

営業時間:

- THE GROVE CAFE+DOG  
9:00～16:00(木・金・土 営業)
- Rentalliving&Kitchen the grove cafe  
随時 (要予約)

\*Instagram



## 経営安定特別セミナー

補助金獲得のポイントを解説！！

## 補助金活用セミナー

本セミナーでは、補助金支援の実績を多数もつ講師が、令和6年度に予定される補助金を紹介、ならびに補助金活用事例を参考に、採択前・採択後についての実務における気を付けるべきこと、大事なポイントを解説します。

講師 / 森澤 滋之氏

コンサルタントとして補助金案件の相談から申請まで、補助金申請実務全般にわたるサポートを数多く実施。

令和 6年 3月 5日 (火)  
14:00～15:30

会場

会場 ZOOMを使ったオンライン

対象 小規模業者の経営者・経営幹部・管理職の方 他

受講料 無料

申込 詳細は同封のチラシをご確認の上、館林商工会議所へお申込みください。

申込み・館林商工会議所 (TEL: 74-5121)

## 新春経済講演会のご案内

## 日本経済の今後と地域経済の課題

講師



明治大学 政治経済学部 教授  
飯田 泰之 (いいた やすゆき) 氏

財務省財務総合政策研究所上席客員研究員、総務省自治体戦略2040構想研究会委員、内閣府規制改革推進会議委員などを歴任。専門は経済政策・マクロ経済学、地域政策。

日時 令和 6年 2月 14日 (水)  
14:00～15:30

会場 館林市文化会館 小ホール

受講料 無料

定員 100名 (定員になり次第締め切ります)

主催 館林商工会議所 / 春秋会 / 館林労働基準協会 /  
(一社) 東毛法人会館林支部 / 館林青色申告会

申込み・館林商工会議所 (TEL: 74-5121)

## 所得税確定申告書等作成指導会開催のお知らせ

【日時】 令和6年2月21日(水)・22日(木) 10:00～15:00 (12:00～13:00は昼休憩)

【場所】 館林市産業振興センター2階

【講師】 派遣契約税理士

【相談費用】 会員無料

- 【持参書類】
- (1)確定申告書、決算書及び前年の決算書・申告書 (控)
  - (2)生命保険料・地震保険料・小規模企業共済などの控除証明書
  - (3)医療費等のある方は領収書
  - (4)決算指導を受けたい方は帳簿、その他関係書類
  - (5)印鑑
  - (6)国民年金・国民年金基金の支払証明書類
  - (7)国民健康保険料の掛金支払証明書類
  - (8)「確定申告のお知らせはがき」又は「お知らせ通知書」
  - (9)マイナンバー確認書類 (下記※重要をご参照ください) など

※重要 \* 当日は発熱等、体調がすぐれない場合は下記事務局に連絡され、出席をご遠慮ください。

\* マイナンバーカード又はマイナンバー通知カード＋身元確認書類 (運転免許証、保険証、パスポート、身障者手帳など) が必要です。忘れずにお持ちください。

事前に電話予約が必要です。  
(TEL: 74-5121)



○申込み・問合せ 館林青色申告会事務局 (館林商工会議所内 TEL0276-74-5121)